



culture 21

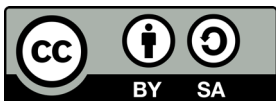
Commission de CGLU

**Localiser les ODD depuis
la perspective culturelle.
Premiers résultats du
programme des Sept Clefs**



CGLU

Cités et Gouvernements
Locaux Unis



Ce rapport est disponible en ligne sur www.agenda21culture.net/fr.

Ce rapport est soumis à une licence Creative Commons Attribution-ShareAlike 4.0 IGO. Il peut être reproduit gratuitement sous condition d'en mentionner l'auteur. Nous recommandons d'utiliser la formulation suivante : **Commission culture de CGLU (2023) « Localiser les ODD depuis la perspective culturelle. Premiers résultats du programme des Sept Clefs », Rapports de la Commission culture de CGLU, n°11, Barcelone, 15 septembre 2023.**

Sommaire

| | |
|--|-----------|
| Le programme des Sept Clefs dans le cadre de CGLU | 05 |
| Pourquoi le programme des Sept Clefs ? | 06 |
| Les Sept Clefs : Analyse et résultats | 10 |
| 1er résultat : Tous les ODD sont pertinents | 10 |
| 2ème résultat : La culture est un moteur de la localisation | 13 |
| 3ème résultat : Les clefs sont alignées avec Culture 21 Actions | 15 |
| 4ème résultat : Les clefs permettent d'expliquer le Pacte de CGLU pour l'avenir | 17 |
| 5ème résultat : Les clefs permettent de déployer le Pacte de CGLU pour l'avenir | 18 |
| 6ème résultat : Les clefs couvrent toutes les thématiques | 20 |
| Conclusions | 22 |
| Pour aller plus loin... | 23 |
| Annexe 1 | 26 |
| Annexe 2 | 37 |

COMMISSION CULTURE DE CGLU

Cités et Gouvernements Locaux Unis (CGLU) est une organisation mondiale créée en 2004 qui représente les gouvernements locaux et régionaux et défend leurs intérêts sur la scène mondiale. Elle représente actuellement 70% de la population mondiale, et elle est l'association de villes comptant le plus de membres à travers le monde et disposant de la plus grande capacité d'influence auprès des Nations unies. Le secrétariat mondial de CGLU est basé à Barcelone.

CGLU propose un important programme culturel qui se fonde sur l'**Agenda 21 de la culture**, approuvé à Barcelone en mai 2004, la déclaration « **La culture est le 4e pilier du développement durable** », approuvée à Mexico en novembre 2010, et le guide pratique **Culture 21 : Actions**, approuvé à Bilbao en mars 2015 et qui comprend 9 Engagements sur la culture et les champs de politique publique.

La **Commission culture de CGLU** est une plateforme unique de villes, de gouvernements locaux, d'associations, d'organisations et de réseaux qui coopèrent pour promouvoir le rôle de la culture dans les villes durables. La Commission culture de CGLU est présidée par Buenos Aires, Lisbonne et la Ville de Mexico, et vice-présidée par Barcelone, Bilbao, Bogotá, Jeju, Porto Alegre et Rome. Sa mission est de promouvoir la culture en tant que 4ème pilier du développement durable à travers la diffusion internationale et la mise en œuvre locale de l'Agenda 21 de la culture, et de favoriser et rendre plus explicite la relation qu'il existe entre les politiques culturelles locales et le développement durable. La narrative de la Commission est fondée sur les droits humains, la bonne gouvernance, le développement centré sur les personnes et la cocréation de la ville.

Dans la continuité de l'engagement de CGLU de faire progresser les Objectifs de Développement Durable (ODD) pour des villes et des territoires plus durables et plus équitables, la Commission culture de CGLU a élaboré ce rapport en se basant sur le travail réalisé avec des villes et des gouvernements locaux et régionaux du monde entier sur la localisation culturelle des agendas de développement durable. Ce rapport, tout comme le travail réalisé avec ces villes, constituent également une contribution clef dans le déploiement du **Pacte de CGLU pour l'Avenir de l'Humanité** : pour les Personnes, pour la Planète, pour le Gouvernement.

Site web : www.agenda21culture.net
Réseaux sociaux: www.twitter.com/agenda21culture
www.facebook.com/agenda21culture



Localiser les ODD depuis la perspective culturelle. Premiers résultats du programme des Sept Clefs

Rapport élaboré par la
Commission culture de CGLU

Le programme des Sept Clefs dans le cadre de CGLU

Le programme des Sept Clefs s'inscrit dans le cadre des activités de la **Commission culture** de **Cités et Gouvernements Locaux Unis (CGLU)**. En tant que programme le plus récent de la Commission culture de CGLU, le programme des Sept Clefs a été créé pour offrir aux villes, aux municipalités et aux régions un atelier participatif visant à **intégrer la dimension culturelle dans la localisation des ODD**. Il a donc pour objectif de permettre aux participant-e-s d'apprendre, de débattre et de se mettre d'accord sur des actions spécifiques visant à connecter la culture et le développement durable au sein de leur ville.

Aux côtés de ce programme, CGLU dispose d'une base de données de bonnes pratiques sur « la culture dans les villes durables » (**l'OBS**) comptant plus de 370 pratiques de villes du monde entier, indexées selon les **17 ODD**, les 9 engagements de **Culture 21 Actions** et une série de mots-clefs. Elle organise également le **Prix International CGLU – Ville de Mexico – Culture 21** sur les politiques culturelles tous les deux ans, convoque un **Sommet mondial biennal sur la Culture**, et met en œuvre plusieurs programmes de renforcement des capacités sur les politiques culturelles : les **Villes Leaders**, les **Villes Pilotes**, le **Culture 21 Lab** et les **Sept Clefs**. Enfin, la Commission culture de CGLU prend part à des activités de plaidoyer international, telles que la campagne **#Culture2030Goal**, visant à défendre la place de la culture dans l'Agenda 2030 des Nations Unies ainsi qu'au sein des Objectifs de Développement Durable.

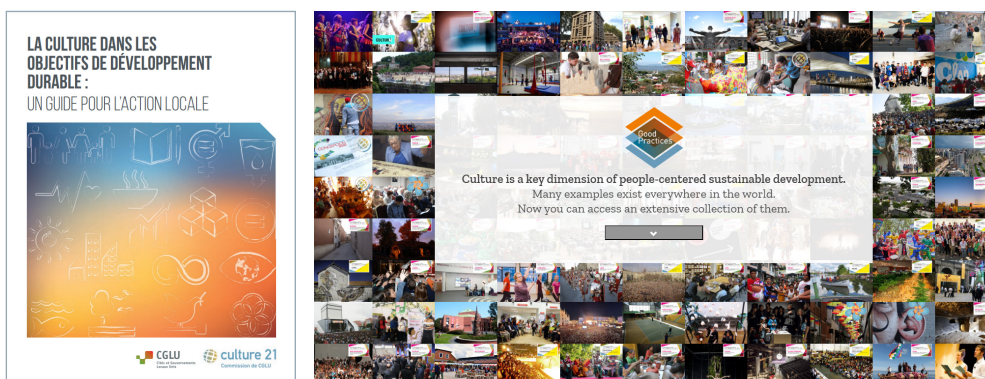


Pourquoi le programme des « Sept Clefs » ?

L'un des résultats communs et évidents du travail mené par CGLU sur la localisation des agendas internationaux depuis sa naissance est que **la localisation ne peut avoir lieu que si la dimension culturelle du développement est explicitement prise en compte et rendue réellement opérationnelle.**

Adopté par l'Assemblée Générale des Nations Unies en septembre 2015, l'**Agenda 2030 des Nations Unies pour le Développement Durable** est un agenda mondial prévu pour l'horizon 2030, et comprenant 17 Objectifs de Développement Durable (ODD) et 169 cibles spécifiques. S'agissant d'un agenda mondial, ses objectifs et thématiques doivent être prises en compte dans toutes les régions, les pays et les villes du monde.

En 2018, CGLU a lancé plusieurs initiatives sur la localisation des ODD. Dans ce contexte, le programme des Sept Clefs offre aux villes, aux municipalités et aux régions l'opportunité d'organiser un atelier visant à rassembler des participant-e-s issu-e-s de différents secteurs du gouvernement local ou régional, de la société civile,



et des acteurs culturels pour identifier collectivement et cocréer **Sept Clefs ou actions spécifiques** qu'ils et elles s'engagent par la suite à mettre en œuvre pour **localiser les ODD par le biais de l'élaboration de politiques culturelles dans leur ville**. L'atelier requiert la cocréation et la collaboration d'un large éventail d'acteurs locaux et de parties prenantes (gouvernement local, société civile, organisations privées, citoyen-ne-s, universités, etc.), reconnaissant que la participation de la société civile est essentielle au développement et à la mise en œuvre de cette activité interactive et orientée vers les membres.

Le programme des Sept Clefs se fonde sur les acquis de CGLU sur ces questions, et s'ancre de manière approfondie dans le document de 2018 « **La culture dans les Objectifs de Développement Durable : Un guide pour l'action locale** », ainsi que dans l'**OBS** des bonnes pratiques.

Ce programme est mis en œuvre par la Commission Culture de CGLU et par les sections régionales de CGLU, ainsi que par des partenaires et des expert·e·s clefs.

La particularité de ce programme repose sur le fait que les sept clefs sont toujours identifiées localement : **chaque ville/territoire identifie ses propres sept clefs**. La méthodologie est adaptée à chaque territoire et au contexte local, et permet même d'adapter le nombre d'actions clefs définies dans chaque territoire, en partant du nombre de sept comme référence indicative.

L'atelier peut réunir jusqu'à 50 participant·e·s issu·e·s de différents secteurs du gouvernement local (département de la culture, écologie, planification, communautés, relations internationales, économie, éducation, etc) et représentant la société civile (secteurs culturels, organisations communautaires de base, activistes, universitaires...) susceptibles de contribuer à l'identification et à la mise en œuvre des "sept clefs" dans un environnement de confiance et créatif.

La méthodologie de l'atelier des Sept Clefs comprend les séances participatives suivantes :

- Défis locaux et ODD : Introduction aux ODD et discussion de groupe sur les défis locaux pertinents permettant aux participant·e·s d'identifier les ODD les plus pertinents dans le contexte de leur ville.

- Cartographie culturelle : « quels sont les principaux aspects qui constituent la culture dans votre ville ? » Discussion de groupe sur les aspects matériels et immatériels, les formes de participation, les événements, les lieux symboliques, les activités artistiques et créatives, les récits, les histoires, etc. qui peuvent être associées et mises en lien avec la culture, permettant aux participant-e-s d'identifier les ressources culturelles de la ville et de les mettre en lien avec les ODD.
- Identifier les interstices : Discussion collective guidée visant à aborder les opportunités inexplorées qui existe pour connecter davantage les aspects culturels identifiés aux ODD.
- Parvenir aux Sept Clefs : Réparti-e-s en quatre groupes, les participant-e-s analysent les mesures existantes et potentielles susceptibles de contribuer à la localisation et à la mise en œuvre des ODD en connectant la culture et les défis en termes de développement durable. Chaque groupe présente par la suite les résultats de ses débats et ses propositions, et un débat entre l'ensemble des participant-e-s est organisé pour parvenir à un consensus et garantir un engagement actif des acteurs sur chacune des sept actions ou « clefs » qui pourront être mises en œuvre localement.
- Documentation visuelle et clôture : les participant-e-s approuvent les résultats de l'atelier et une discussion sur les prochaines étapes clôture la journée.



ATELIER DES SEPT CLEFS

Fin 2023, 10 villes ont mené à termes le programme, à savoir : **Bulawayo** (Zimbabwe), **Burgos** (Espagne), **Concepción** (Chili), **Izmir** (Turquie), **Lilongwe** (Malawi), **Lisbonne** (Portugal), **Puerto de la Cruz** (Espagne), **Saint Louis** (Sénégal), **Xi'an** (Chine) and **Yoff** (Sénégal). Cette liste comprend à la fois des métropoles et des villes intermédiaires. Elle comprend également des villes du Sud et du Nord, ainsi que des villes ayant une forte densité de population, des territoires ayant une plus faible densité de population, et des territoires ruraux. En bref, ces dix villes témoignent de la diversité des membres de CGLU, et démontrent que la méthodologie des Sept Clefs peut être appliquées dans n'importe quel contexte.

Chacune de ces villes a élaboré ses propres clefs, clefs qui sont présentées dans leur **rapport final des Sept Clefs**, l'un des principaux résultats du programme. Nous invitons les lecteurs et lectrices de ce rapport à consulter chacun des dix rapports produits (disponibles sur le site web) et/ou leurs résumés (en annexe du présent rapport). Chaque Clef est une action politique. De fait, chaque clef est une action culturelle intégrée et transversale ayant obtenu le consensus de l'ensemble des participant-e-s à l'atelier. Certaines villes ont opté pour une formulation succincte des Clefs, tandis que d'autres ont préféré développer un peu plus leurs idées. Avant d'analyser les clefs formulées, voici quelques exemples de clefs, afin de donner un bref aperçu de la diversité des résultats :

- Thérapie par l'art et bien-être de l'enfant et des personnes âgées au sein des équipements municipaux.
- Renaturaliser les espaces et promouvoir des modes de vies sains et des habitudes alimentaires saines.
- Stations culturelles. Révéler la richesse culturelle de la périphérie de la ville
- Participation publique et engagement citoyen dans des stratégies qui comprennent, sans s'y limiter, des réunions publiques.
- Mécénat culturel municipal. Développer un programme de mécénat culturel au niveau municipal qui offre plus de souplesse et d'avantages (par rapport à la législation nationale).
- Programme de quotas verts dans le domaine de la culture et de l'environnement « culture locale – empreinte zéro ».
- Organiser un festival d'arts culturels et culinaires pour sensibiliser aux questions environnementales et à la consommation locales.
- Transmettre et faire progresser les traditions, l'histoire et la culture locales pour construire une ville de classe mondiale où les habitant-e-s se soutiennent et s'entraident en étant fier-e-s de leur patrimoine.
- Créer une maison communautaire.
- Village leader. Générer un mécanisme visant à dépasser les inégalités en termes d'opportunités culturelles et économiques entre le centre et la périphérie de la ville.
- Sensibiliser tous les groupes de populations aux questions liées au changement climatique à travers des performances culturelles et artistiques.
- Accroître l'offre de produits culturels de qualité.

Les « Sept Clefs » : Analyse et résultats

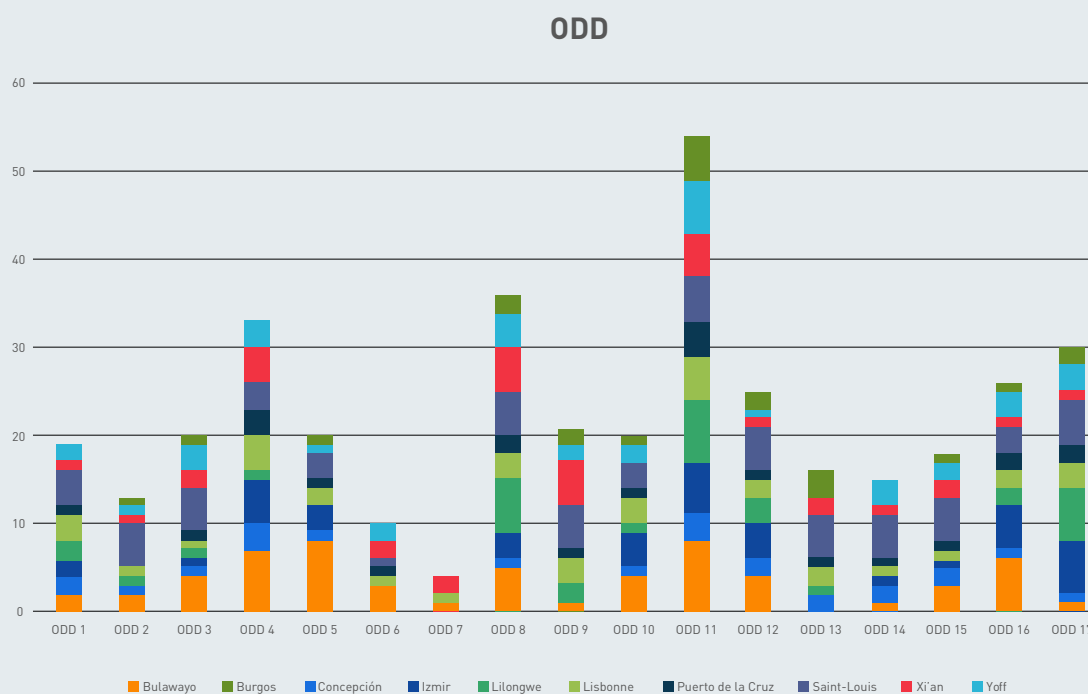
Afin de pouvoir présenter une première analyse des clefs identifiées dans les dix ateliers (70 clefs au total) qui ont accueilli le programme, ce document a examiné les résultats des ateliers comme suit :

- La figure 1 analyse **l'ensemble des ODD significatifs** liés aux clefs, et montre que l'ensemble des 17 ODD ont été identifiés comme pertinents.
- La figure 2 concentre l'attention sur le **principal ODD** lié à chaque clef, et fournit une liste intéressante des objectifs les plus populaires.
- La figure 3 indique la connexion qu'il existe entre les clefs et les **9 engagements de Culture 21 Actions**, le guide pratique basé sur les droits humains promu par la Commission culture de CGLU pour l'élaboration de politiques culturelles de développement durable qui s'appuient sur le rôle clef des villes et des gouvernements locaux, en tant qu'autorités en matière de gouvernance globale du développement.
- Les figures 4 et 5 examinent les **axes du Pacte de CGLU pour l'Avenir de l'Humanité** (Personnes, Planète et Gouvernement) ainsi que les Points d'entrée visant à **déployer le Pacte pour l'Avenir** (Réclamer les communs, Redéfinir la finance et l'économie, Regagner la confiance et Reconstruire l'architecture de la gouvernance), tous en lien avec chacune des clefs. Le **Pacte de CGLU pour l'Avenir de l'Humanité**, adopté en 2022 lors du Congrès Mondial de CGLU à Daejeon (République de Corée) définit la feuille de route et les priorités de notre communauté mondiale, ainsi que le mandat politique du mouvement municipal visant à une action véritablement transformative.
- La figure 6 indique les principales **thématiques** des clefs, dans le but de faciliter la compréhension des thèmes soulevés au cours des ateliers.

1er résultat : Tous les ODD sont pertinents

Chacun des ateliers des Sept Clefs a identifié **Sept « Clefs » ou actions culturelles locales spécifiques** permettant de **localiser les Objectifs de Développement Durable** (ODD) au sein de chacune des dix villes participantes. Chaque « Clef » peut être liée à plusieurs ODD, dans la mesure où chacune d'entre elles constitue une action culturelle intégrée et transversale. La figure 1 analyse l'ensemble des 70 clefs obtenues à travers les dix ateliers, et identifie les **ODD** (et dans quelle mesure) atteints par les clefs.

Figure 1 : Liens entre les ODD et les actions culturelles clefs identifiées lors des ateliers des sept clefs.



Source : Élaboration propre, basée sur les 10 rapports des ateliers des Sept Clefs

L'Agenda 2030 de Développement Durable a été adopté en 2015 par les Nations Unies. Il comprend 17 Objectifs de Développement Durable (ODD) :

- OBJECTIF 1 : Pas de pauvreté
- OBJECTIF 2 : Faim « zéro »
- OBJECTIF 3 : Bonne santé et bien-être
- OBJECTIF 4 : Éducation de qualité
- OBJECTIF 5 : Égalité entre les sexes
- OBJECTIF 6 : Eau propre et assainissement
- OBJECTIF 7 : Énergie propre et d'un coût abordable
- OBJECTIF 8 : Travail décent et croissance économique
- OBJECTIF 9 : Industrie, innovation et infrastructure
- OBJECTIF 10 : Inégalités réduites
- OBJECTIF 11 : Villes et communautés durables
- OBJECTIF 12 : Consommation et production responsables
- OBJECTIF 13 : Mesures relatives à la lutte contre les changements climatiques
- OBJECTIF 14 : Vie aquatique
- OBJECTIF 15 : Vie terrestre
- OBJECTIF 16 : Paix, justice et institutions efficaces
- OBJECTIF 17 : Partenariats pour la réalisation des objectifs

Les ODD les plus récurrents des clefs sont les suivants :

- **L'ODD 11 (Villes et communautés durables)**, auquel 54 clefs se réfèrent (sur un total de 70 clefs). Ce résultat n'est pas surprenant. L'ODD 11 comprend le point d'entrée le plus important pour le patrimoine et la culture dans les ODD, avec notamment la cible 11.4 sur la protection et la sauvegarde du patrimoine culturel et naturel. Les exemples suivants illustrent la manière dont les clefs abordent l'ODD 11 : Lisbonne propose un « programme promouvant les artistes résidents dans les quartiers en tant que médiateurs culturels, et favorisant l'implication des communautés, les processus de cocréation et la dynamisation des espaces publics », et Lilongwe met en avant la promotion de « l'accès et la participation culturelles grâce à des festivals urbains organisés dans l'espace public de la ville ».
- **L'ODD 8 : Travail décent et croissance économique** (36 clefs), comme dans le cas de Bulawayo, qui propose une action clef liée à un projet de tourisme culturel, ou de Puerto de la Cruz qui vise à améliorer la connectivité culturelle en « développant transversalement et durablement les industries culturelles et créatives »
- **L'ODD 4 : Éducation de qualité** (33 clefs), avec Yoff qui par exemple planifie une action clef portant sur des « séances de renforcement des capacités à destination des jeunes ».
- **L'ODD 17 : Partenariats pour les objectifs** (30 clefs), comme dans le cas de Saint-Louis, qui propose une action clef basée sur le « renforcement de la gouvernance culturelle en impliquant les acteurs culturels dans la planification des activités culturelles promues par la municipalité ».

Dans l'ensemble, les clefs abordent amplement l'ensemble des ODD, ce qui démontre une approche intégrée, transversale et équilibrée des actions culturelles clefs définies au cours des ateliers des sept clefs. L'objectif le moins couvert est l'ODD 7 : Une énergie propre et abordable, avec seulement 4 clefs qui s'y rapportent.

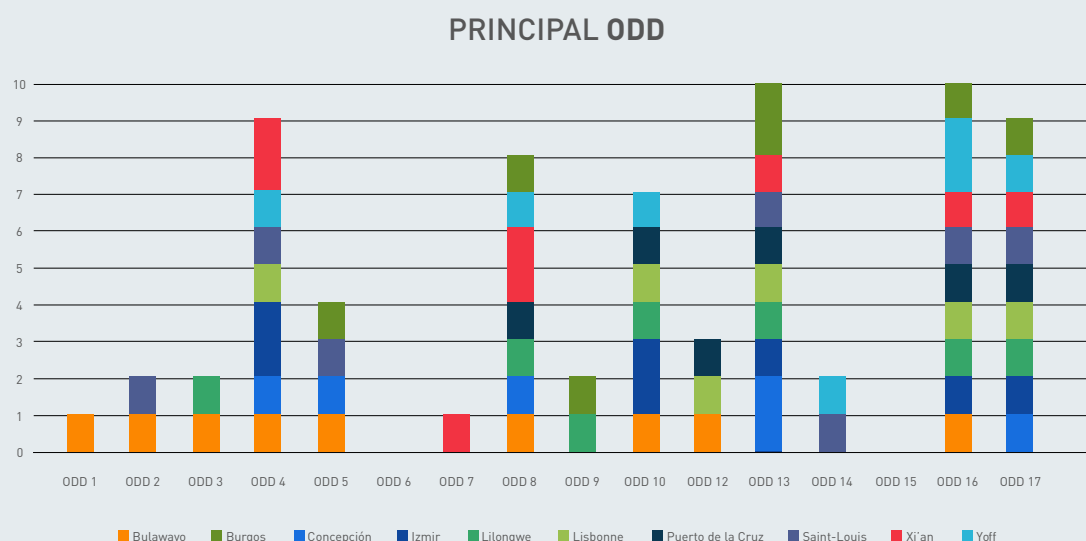
La forte interaction qu'il existe entre la culture et l'ODD 11 est également cohérente avec les résultats du rapport de CGLU et de la Taskforce mondiale des Gouvernements Locaux et Régionaux (GTF) (2023)¹, qui démontre que l'ODD 11 est l'objectif ayant l'interaction la plus forte avec la culture. Ce rapport s'appuie sur l'analyse de l'interaction entre la réalisation de chacun des Objectifs et les actions et politiques culturelles existantes.

¹ Commission culture de CGLU – Équipe du Secrétariat, avec Marta Llobet, Agnès Ruiz, Sarah Vieux & Jordi Pascual (2023). Une impulsion culturelle dans la réalisation des ODD. In: Vers la localisation des ODD. CGLU et GTF, 2023. Disponible en anglaise sur : https://gold.uclg.org/sites/default/files/uploaded/hlpf_2023-p4.pdf

2ème résultat : La culture est un moteur de la localisation

Bien que chacune des clefs soit reliée à un ou plusieurs ODD (figure 1), afin d'affiner l'analyse globale, **l'ODD le plus pertinent** abordé par chaque clef a été mis en exergue. La figure 2 analyse les 70 clefs définies lors de l'ensemble des ateliers, en les reliant à un unique ODD. Dans ce cas, l'ODD 11 a été exclu de l'analyse car, étant donné que l'atelier des sept clefs opère au niveau du gouvernement local, la plupart des clefs étaient principalement liées à cet ODD.

Figure 2 : Liens entre l'Objectif de développement durable le plus pertinent et les actions culturelles clefs identifiées lors des ateliers des sept clefs



Source : Élaboration propre, basée sur les 10 rapports des ateliers des Sept Clefs

Grâce à cette analyse de variables, les clefs identifiées lors des ateliers sont principalement liées aux éléments suivants :

- L'ODD 13 : Mesures relatives à la lutte contre les changements climatiques.**
 Les 10 clefs principalement liées à cet ODD, sur un total de 70 clefs, illustrent le lien direct entre la culture et la durabilité environnementale. Les préoccupations relatives au changement climatique, à la résilience et à l'usage durable des ressources, les synergies entre les départements de la culture et de l'environnement au sein des gouvernements locaux, ainsi que l'implication des artistes et des professionnel-le-s de la culture dans l'élaboration de stratégies et de programmes visant à favoriser l'adaptation au

changement climatique sont quelques-unes des actions les plus pertinentes de la feuille de route pour l'atteindre de l'ODD 13 dans une perspective culturelle. À titre d'exemple, la ville de Saint-Louis cherche à « sensibiliser l'ensemble des groupes de population aux questions liées au changement climatique à travers des performances culturelles et artistiques ».

- **L'ODD 16 : Paix, justice et institutions efficaces.** La réalisation de l'ODD 16 repose sur la considération des droits culturels au sein des politiques locales et des institutions culturelles, qui de leur côté, sont invitées à améliorer leur fiabilité et leur transparence. Parmi les 10 clefs qui abordent cet ODD, Lisbonne fait par exemple part d'une action visant à « créer des assemblées communautaires au niveau des quartiers, dans l'intention de promouvoir l'autonomisation et la participation des citoyen-ne-s dans la gouvernance de la ville ».
- **L'ODD 17 : Partenariat pour les objectifs.** Renforcer les capacités des acteurs culturels et autres parties prenantes, établir des programmes de coopération culturelle internationaux (en particulier sur la protection et la promotion de la diversité culturelle), et promouvoir la participation des associations de gouvernements locaux et des acteurs culturels dans les stratégies locales et nationales visant à mettre en œuvre l'Agenda 2030 sont des actions cruciales pour le développement durable en général, et pour l'ODD 17 en particulier. Dans cette perspective, une des 9 clefs en lien avec l'ODD 17 est celle de Puerto de la Cruz, qui propose de « construire une vision commune et renforcer la gouvernance transversale et intersectorielle », en promouvant un engagement transversal qui implique tous les groupes et secteurs.
- **L'ODD 4 : Éducation de qualité.** Les programmes en matière d'éducation doivent intégrer des contenus en lien avec la diversité culturelle, l'éducation artistique, les langues, ainsi que le rôle des aspects culturels dans le développement durable. Il est nécessaire de faire prévaloir une approche culturelle dans l'élaboration des programmes éducatifs à tous les niveaux, y compris la reconnaissance des langues locales et des compétences pertinentes au niveau local, ainsi que l'implication des acteurs culturels. Ceci s'inscrit dans le cadre des droits humains, et est susceptible de contribuer aux objectifs éducatifs, y compris la motivation des étudiants et élèves et les liens communautaires. Dans cette perspective, les villes participantes ont proposé 9 clefs en lien avec l'éducation de qualité. Par exemple, Xi'an suggère de « renforcer la compréhension et l'éducation au patrimoine matériel et immatériel et à la culture traditionnelle » à travers, entre autres mesures, l'amélioration des fonctions éducatives des musées.
- **L'ODD 8 : Travail décent et croissance économique.** Il est nécessaire d'améliorer les conditions sociales et de travail des secteurs culturels et créatifs. Par ailleurs, bien que les aspects culturels soient souvent intégrés

dans les stratégies touristiques, les bénéfices du tourisme ne sont pas toujours réinvestis dans les activités culturelles. 8 clefs en lien avec l'ODD 8 ont été mises en exergue par les villes participantes. Par exemple, l'« organisation d'un festival culturel international » a été proposé pour améliorer le potentiel de Yoff grâce à ses ressources culturelles et patrimoniales.

- **L'ODD 10 : Inégalités réduites** (7 clefs). La participation culturelle peut contribuer à l'autonomisation et à la promotion de l'inclusion de toutes et tous, indépendamment de l'âge, du sexe, du handicap, de la race, de l'appartenance ethnique, de l'origine, de la religion ou de la situation économique ou autre. Dans cette idée, les villes participantes ont présenté 7 clefs qui abordent l'ODD 10, comme par exemple Izmir, qui s'est donné comme objectif de « surmonter les inégalités en termes d'opportunités culturelles et économiques entre le centre et la périphérie de la ville » grâce, entre autres mesures, au développement culturel dans les zones rurales.

Les ODD susmentionnés semblent ainsi être des priorités pour les villes participantes.

D'autre part, force est de constater que certains ODD ne sont atteints par aucune clef en tant que principal ODD pertinent. C'est par exemple le cas de l'ODD 6 : Eau propre et assainissement (0 clef), ou l'ODD 15 : Vie terrestre (0 clef). D'autres sont abordés de manière presque insignifiante, tels que l'ODD 1 : Pas de pauvreté (1 clef) et l'ODD 7 : Énergie propre et abordable (1 clef) ; ou avec moins d'importance l'ODD 2 : Faim « zéro » (2 clefs), l'ODD 3 : Bonne santé et bien-être (2 clefs), l'ODD 9 : Industrie, innovation et infrastructure (2 clefs) et l'ODD 14 : Vie aquatique (2 clefs).

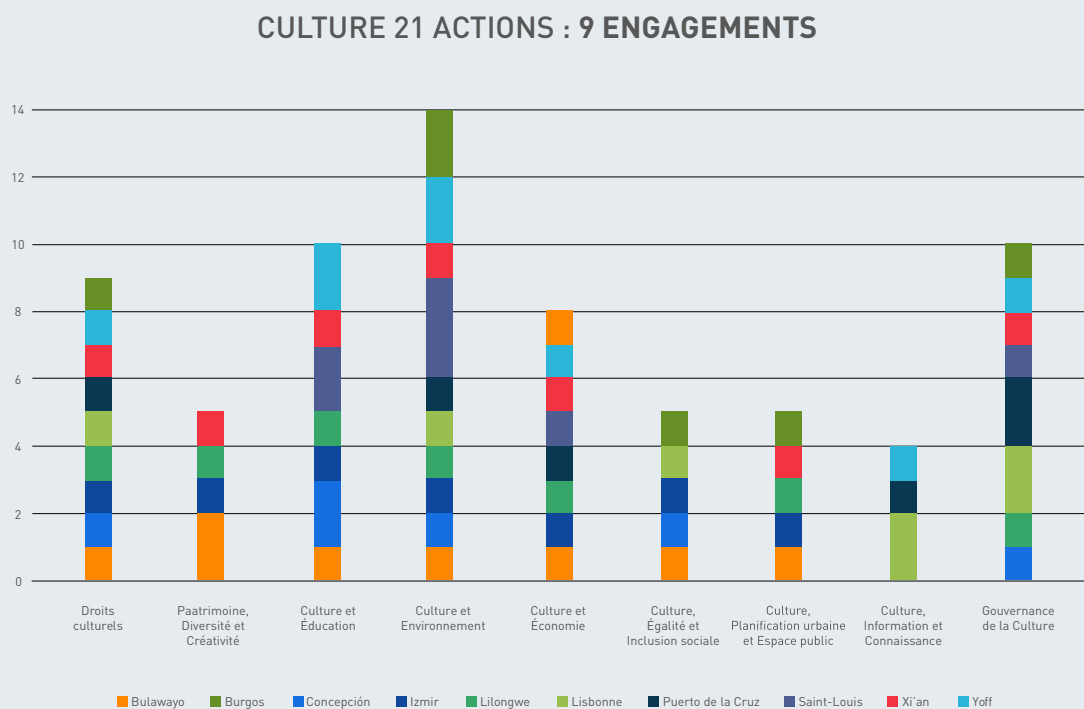
Ces résultats renforcent l'idée que la culture constitue un moteur de la localisation des ODD. En dépit de l'absence structurelle de la culture au sein des ODD et de l'Agenda 2030 des Nations Unies, les aspects culturels s'avèrent être une composante clef du développement humain durable.

3ème résultat : Les clefs sont alignées avec Culture 21 : Actions

Culture 21 : Actions est le guide pratique de la Commission culture de CGLU basée sur les droits humains pour l'élaboration de politiques culturelles ayant pour objectif un développement durable. Il établit neuf Engagements visant à mettre en lien la culture avec le développement durable et la citoyenneté au niveau local : 1- Droits culturels ; 2- Patrimoine, diversité et créativité ; 3- Culture et éducation ; 4- Culture et environnement ; 5- Culture et économie ; 6- Culture, égalité et éducation ; 7- Culture, planification urbaine et espace public ; 8- Culture, information et connaissance ; et 9- Gouvernance de la culture.

La figure 3 identifie la manière dont chacune des clefs se rapporte aux **Engagements de Culture 21 : Actions**. Bien que chaque clef soit liée à un ou plusieurs Engagements, afin d'affiner l'analyse globale, seul l'engagement principal visé par chaque clef est mis en exergue. En d'autres termes, comme pour la figure 2, chaque clef n'était liée qu'à un seul engagement. La figure 3 analyse les 70 clefs définies lors des ateliers afin de déterminer quels sont les **principaux engagements de Culture 21 : Actions** (et dans quelle mesure) abordés par les clefs.

Figure 3 : Liens entre les Principaux Engagements de Culture 21 : Actions pour l'avenir et les actions culturelles clefs identifiées lors des ateliers des Sept Clefs



Source : Élaboration propre, basée sur les 10 rapports des ateliers des Sept Clefs

Les clefs identifiées lors des ateliers sont principalement liées à l'Engagement « **Culture et environnement** » (avec 14 clefs, sur un total de 70). Ce résultat confirme les résultats présentés dans les figures 1 et 2, dans la mesure où car ils semblent liés à la durabilité et à l'action climatique dans les villes, par exemple à travers des actions telles que la promotion « de paysages culturels et de l'éducation à l'environnement », à Concepción, le « Plan Irisbane 3 'B' : une énergie naturelle alternative » de Bulawayo,

ou encore la mise en pratique du concept d'harmonie entre l'homme et la terre par le renforcement de l'éducation à la nature et à l'écologie à Xi'an.

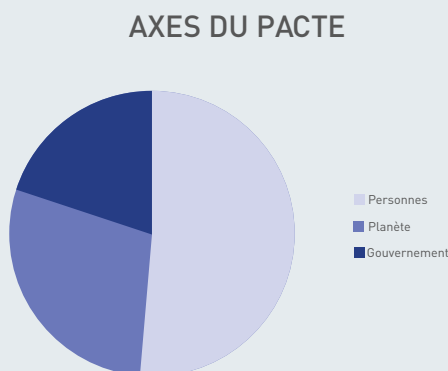
Lilongwe aborde la « **Gouvernance de la culture** » (à laquelle se réfère 10 clefs en tout) avec une attention particulière portée à des stratégies d'engagement public qui comprennent, sans s'y limiter, les réunions municipales publiques. En termes de « **Culture et Éducation** » (10 clefs), Saint-Louis a notamment formé les acteurs culturels à la collecte de fonds et à la gestion de projets. Enfin, les « **Droits culturels** » (9 clefs) sont également intégrés de manière récurrente dans les actions co-crées proposées par les villes participantes, principalement axées sur la reconnaissance culturelle, l'accès et la participation à la diversité pour toutes et tous. La ville de Burgos, par exemple, a abordé cette question en se concentrant sur les politiques de genre dans le domaine de la culture et des loisirs.

4ème résultat : Les clefs permettent d'expliquer le Pacte pour l'avenir

Le **Pacte pour l'Avenir de l'Humanité**, adopté lors du Congrès mondiale de CGLU à Daejeon en 2022, définit les priorités stratégiques de CGLU et témoigne du leadership politique et les engagements des gouvernements locaux et régionaux en s'appuyant sur trois principes : les personnes, la planète et le gouvernement.

Afin de poursuivre ces travaux et d'apporter un éclairage culturel à cette approche, les clefs identifiées par les villes participantes ont été croisées avec les axes du Pacte pour l'Avenir. Chaque clef n'a été associée qu'à un seul axe. La figure 4 analyse les 70 clefs définies au cours des ateliers afin de déterminer quels sont les **principaux axes du Pacte** (et dans quelle mesure) atteints par l'ensemble des clefs.

Figure 4 : Liens entre les Axes du Pacte pour l'avenir et les actions culturelles clefs identifiées lors des ateliers des Sept Clefs



En termes d'Axes du Pacte :

- Les **Personnes** : Une nette prédominance de l'axe « **Personnes** » (avec 36 clefs, sur un total de 70) est perceptible ; ce n'est pas surprenant en raison du caractère centré sur les personnes des politiques culturelles ; à titre d'exemple, Burgos propose de « créer et transformer des espaces créatifs inclusifs » et de promouvoir des « politiques en matière genre dans la culture et les loisirs ».
- La **Planète** : 20 clefs se réfèrent davantage à l'axe « **Planète** », avec une attention particulière sur la protection environnementale et la sauvegarde du patrimoine naturel. À Izmir, par exemple, il a été proposé d' « utiliser le patrimoine naturel et culturel de la ville comme environnements d'apprentissage pour la jeunesse ».
- Le **Gouvernement** : Enfin, 14 clefs sont davantage reliées à l'axe « **Gouvernement** », comme à Lilongwe, où il a été proposé de « développer élaborer une stratégie municipale en matière d'espaces publics pour les biens et services culturels ».

5ème résultat : Les clefs permettent de déployer le Pacte pour l'avenir

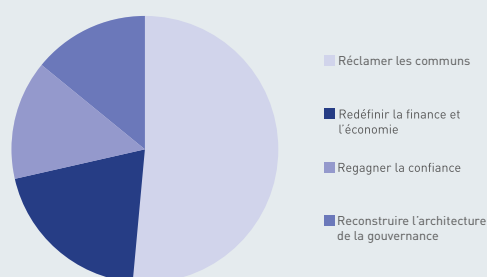
En 2023, CGLU déploie le Pacte pour l'avenir autour de quatre Points d'entrée :

- **Réclamer les communs**, garantir l'égalité d'accès aux ressources naturelles et culturelles, qui sont partagées entre toutes et tous, et bénéficient à toutes et tous, y compris les biens publics, la protection sociale, un logement adéquat, l'offre de services, les équipements culturels, l'éducation et l'apprentissage, le travail décent, etc.
- **Redéfinir la finance et l'économie** à travers un changement transformationnel en matière d'investissement, basé sur l'économie du donut et fondé sur une approche centrée sur les personnes, afin de parvenir à un financement durable.
- **Regagner la confiance** pour construire des systèmes plus justes, plus inclusifs et plus efficaces, en améliorant l'engagement des personnes au sein des institutions et des services de base par le biais de l'inclusion et de l'autonomisation citoyenne, ainsi qu'en termes de prise de décision.
- **Reconstruire l'architecture de la gouvernance** en plaçant le multilatéralisme comme moteur d'une gouvernance renouvelée ayant pour objectif de mieux fournir les services de biens publics et la protection sociale, et qui soit plus connectée, inclusive et efficace pour répondre aux crises mondiales complexes.

Afin de poursuivre ces travaux et d'apporter un éclairage culturel à cette approche, les clefs identifiées par les villes participantes ont été croisées avec les points d'entrée du Pacte pour l'avenir. Comme pour les autres figures, chaque clef n'a été associée qu'à un seul point d'entrée. La figure 5 analyse les 70 clefs définies au cours des ateliers afin de déterminer quels sont les **principaux points d'entrée** (et dans quelle mesure) atteints par l'ensemble des clefs.

Figure 5 : Liens entre les Points d'entrée du Pacte pour l'avenir et les actions culturelles clefs identifiées lors des ateliers des Sept Clefs

POINTS D'ENTRÉE DU PACTE



Source : Élaboration propre, basée sur les 10 rapports des ateliers des Sept Clefs

En termes de Points d'entrée du Pacte pour l'avenir, on considère les résultats suivants :

- **Réclamer les communs** (avec 36 clefs sur un total de 70). Les villes ayant participé à l'atelier sont alignées avec l'accès équitable et universel aux services publics, ainsi qu'avec la promotion d'un développement humain qui place la culture, la paix, la créativité et la qualité de vie en son centre. Par exemple, Saint-Louis propose de « promouvoir le recyclage pour développer des espaces publics pour le bien-être et une économie solidaire ».
- **Redéfinir la finance et l'économie** (14 clefs). Les acteurs et les activités culturels jouent un rôle crucial dans la réalisation d'un développement économique global et durable. Les villes participantes ont montré leur ambition de promouvoir une économie régénératrice qui transforme la finance et l'économie pour devenir plus centrée sur les personnes à travers une perspective culturelle. Par exemple, Puerto de la Cruz propose de mettre en place une stratégie touristique durable et transversale basée sur l'identité locale et la gastronomie, avec un modèle économique circulaire sous-jacent.

-
- **Regagner la confiance.** Afin de renouveler le contrat social et de renforcer la démocratie locale, avec 10 clefs associées, les villes ont donné des exemples pour améliorer la participation des citoyen-ne-s à la vie culturelle et politique. Par exemple, Lilongwe propose de promouvoir la participation publique et l'engagement citoyen en utilisant la créativité et les expressions créatives pour promouvoir et renforcer l'engagement civique auprès de l'assemblée municipale.
 - **Reconstruire l'architecture de la gouvernance** (10 clefs). Les politiques culturelles, avec le soutien des acteurs et des institutions culturelles, constituent des composantes fondamentales dans le renouvellement du système multilatéral. Concepción a choisi de mettre en avant la création d'un panel de gouvernance municipal comprenant des agents territoriaux légitimés par leurs communautés, et fondé sur une approche culturelle visant à améliorer la transparence et le renforcement de la confiance.

6ème résultat : Les clefs couvrent toutes les thématiques

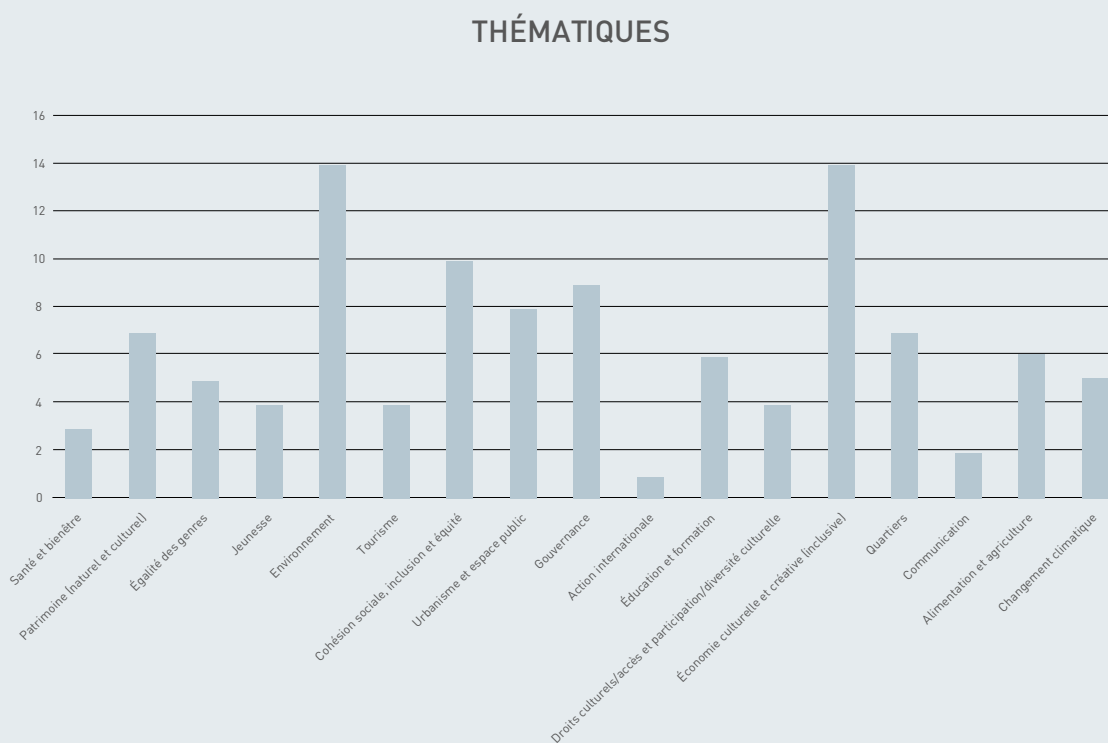
Afin de finaliser cette analyse, et dans le but d'y inclure une approche thématique, plusieurs thèmes communs ont été identifiés parmi les clefs proposées par les villes lors des ateliers. Chaque clef peut être associée à un ou plusieurs thèmes, puisqu'elles sont des actions culturelles intégrées et transversales. La figure 6 analyse l'ensemble des 70 actions clefs déterminées par les villes participantes, et identifie les thèmes qui pourraient être reliés à chacune des clefs. Par conséquent, ces thèmes ont été examinés et les thématiques revenant le plus souvent ont été mises en avant.

Ce niveau d'analyse a permis de fournir des informations plus spécifiques en affinant davantage les questions auxquelles s'intéressaient les villes participant au programme. Ainsi, des questions qui étaient auparavant plus étroitement liées, telles que l'environnement et l'action climatique, ou la gouvernance et l'action internationale, ont été analysées séparément.

Les questions environnementales et l'économie culturelle et créative (inclusive) constituent les thématiques les plus proéminentes, avec 14 clefs s'y rapportant. Concernant le premier point, Bulawayo propose par exemple d'exploiter le patrimoine bioculturel avec « la plantation d'arbres fruitiers indigènes dans les espaces publics et les propriétés familiales, dans le but d'accroître la sécurité alimentaire et de promouvoir la santé et le bien-être ». Quant au second, Xi'an souhaite « promouvoir la culture au profit de toutes et tous, et garantir l'intégration, l'inclusivité et la prospérité commune (tourisme, intégration urbaine et rurale, croissance financière et inclusive, construction de l'image de la ville, etc) ». Ces résultats renforcent les conclusions

précédemment établies et font le lien avec l'Agenda 2030 des Nations unies, en ce qui concerne l'ODD 8 et l'ODD 11 – étant donné qu'il s'agissait de certains des objectifs les plus importants abordés dans les clefs cocrées lors des ateliers.

Figure 6 : Liens entre les thématiques et les actions culturelles clefs identifiées lors des ateliers des Sept Clefs



Source : Élaboration propre, basée sur les 10 rapports des ateliers des Sept Clefs

La cohésion sociale, l'inclusion et l'équité (10 clefs), ainsi que les **questions de gouvernance** (9 clefs) ont également été identifiées comme faisant partie des thèmes récurrents, en ligne avec résultats obtenus de l'analyse de Culture 21 : Actions. D'autres thématiques communes concernent **l'urbanisme et l'espace public** (8 clefs), **les quartiers** (7 clefs), **le patrimoine (naturel et culturel)** (7 clefs), **l'éducation et la formation** (6 clefs), **l'alimentation et l'agriculture** (6 clefs), **le changement climatique** (5 clefs) et **l'égalité des genres** (5 clefs) (voir Figure 3).

Finalement, bien qu'ils fassent appel à des questions auxquelles les villes sont liées à la culture, les thèmes les moins récurrents sont la santé et le bien-être (3 clefs), la communication (2 clefs) et l'action internationale (1 clef seulement).



ATELIER DES SEPT CLEFS



CONCLUSIONS

L'analyse des mesures culturelles (clefs) identifiées lors des 10 ateliers montre que les villes mobilisent la culture pour répondre à une multitude de défis locaux, et que **tous les ODD sont abordés**. Il n'est pas surprenant que l'ODD 11 soit celui qui obtienne le plus grand nombre de références, et il est intéressant de confirmer le nombre élevé de clefs qui relie la culture aux ODD 13, 16 et 17, ainsi qu'aux ODD 4, 8 et 10. En d'autres termes, un nombre important de clefs connectent la culture aux défis environnementaux, au changement climatique, à l'écologisation des villes, au patrimoine naturel et à la gestion urbaine... tandis que d'autres clefs mettent en lien de manière significative la culture aux défis locaux liés à l'économie, à l'éducation, à la gouvernance et aux inégalités. Cela démontre que **la culture joue un rôle fondamental dans la réalisation de l'Agenda 2030 et des ODD**. En outre, ce rôle est très souvent formulé en utilisant le cadre des droits culturels, qui sont (plus implicitement qu'explicitement) présents dans les clefs.

L'analyse montre également l'alignement du programme des Sept Clefs avec le Pacte CGLU pour l'Avenir de l'Humanité. Les résultats confirment que la réponse aux défis locaux nécessite une perspective culturelle centrée sur les personnes, qui inclut très souvent un rôle pionnier ou activiste des citoyen-ne-s et des communautés. Les clefs proposées par les villes démontrent qu'**un atelier des Sept Clefs est utile pour ancrer localement les engagements du Pacte, et constitue un outil important pour développer ce document**, à la fois à travers ses axes et ses points d'entrée. L'analyse confirme que le programme des Sept Clefs est utile dans tous les contextes : métropoles, villes intermédiaires ou territoires avec des zones rurales, dans le Sud et dans le Nord. Les résultats prouvent que les Sept Clefs sont un cadre utile, à utiliser par toute ville souhaitant mettre en œuvre le Pacte pour l'Avenir de CGLU par le biais de politiques et d'actions culturelles.

POUR ALLER PLUS LOIN...

Le programme des Sept Clefs s'est révélé être une initiative réussie qui permet de répondre aux besoins des villes en termes de localisation des ODD par le biais d'actions culturelles. Il offre une **vision renouvelée de la localisation des ODD** grâce à des actions culturelles sensibles et significatives de haut potentiel, mises en œuvre en lien étroit avec les communautés et les populations locales. Les politiques, les pratiques et les acteurs culturels sont essentiels à la localisation de tous les ODD et au développement durable.

Les premiers résultats des programmes des Sept Clefs prouvent que le cadre des ODD (bien qu'il soit encore très éloigné de l'approche du développement basée sur les droits culturels) peut convenir aux villes qui souhaitent mettre en œuvre les droits culturels au niveau local, dans la mesure où : (a) il « invite » les acteurs locaux à prendre des engagements concrets au sein des programmes et projets culturels en matière d'action climatique, d'égalité des genres, d'éducation ou de santé, qui sont (encore) souvent oubliés, ou trop peu explicites, et promeut donc une perspective culturelle dans la localisation des ODD, et (b) il prouve que les acteurs culturels, lorsqu'ils et elles sont invité·e·s sur un pied d'égalité avec n'importe quel autre acteur local dans n'importe quel programme consacré à la construction d'un avenir commun (que ce soit l'approche du développement basée sur les droits humains, la durabilité, le développement durable, la transition sociale et écologique, l'économie circulaire, etc.), sont prêt·e·s à prendre des responsabilités et à devenir des leaders locaux. En d'autres termes, étant un outil transversal, la culture joue un rôle important dans le développement d'autres domaines ; et en tant que dimension fondamentale de la société, la réalisation des droits culturels des personnes joue un rôle constitutif dans le développement en tant qu'objectif en soi.

La meilleure manière d'intégrer pleinement la culture dans l'Agenda 2030 serait de disposer d'un objectif culturel dédié. Cet objectif aurait permis d'apporter davantage de cohérence à l'Agenda, de responsabiliser l'ensemble des parties prenantes (non seulement celles qui considèrent la « culture » comme le cœur de leurs activités, mais également celles qui ont besoin d'une perspective culturelle pour atteindre leurs objectifs), de promouvoir les capacités culturelles des personnes et de générer de nouveaux partenariats. Cet objectif aurait également permis de renouveler la réflexion sur la signification de ce qu'est le développement.

Concluons par quatre idées importantes « en attendant l'Objectif Culture ».

Premièrement, il n'est pas réaliste qu'un objectif culturel soit ajouté à l'Agenda 2030

(un tel mécanisme n'existe pas), mais il semble qu'il y ait un large consensus sur **la faisabilité d'une impulsion culturelle pour atteindre les ODD**. Pour reprendre les termes du Secrétaire général des Nations unies dans son dernier rapport d'avancement sur les ODD, daté de mai 2023 : « La culture et le respect de la diversité culturelle [...] restent sous-évalués et sous-utilisés dans les efforts déployés pour faire progresser les ODD. Une meilleure prise en compte du rôle de la culture dans le soutien à la réalisation des ODD – y compris dans le cadre des indicateurs pertinents d'évaluation des ODD – donnerait un élan important à la mise en œuvre des ODD d'ici à 2030. »² Le titre de ce rapport du Secrétaire général des Nations unies comprend la formulation « Un plan de sauvetage », ce qui illustre l'urgence de prendre des mesures audacieuses pour atteindre les ODD. Une impulsion culturelle devrait être l'une de ces actions. Le Sommet 2023 sur les ODD et le Sommet pour l'avenir de 2024 seront des étapes cruciales pour la reconnaissance (espérons-le) et la mise en œuvre immédiate (avec des actions spécifiques aux niveaux international, national et local) de cette impulsion culturelle.

Deuxièmement, il est réaliste et urgent que la communauté internationale plaide pour qu'**un Objectif Culture devienne une réalité en 2030**, dans le cadre de l'Agenda mondial pour le développement durable post-2030. À cet égard, la **campagne #Culture2030Goal**, formée par des réseaux culturels mondiaux, a publié une **proposition d'Objectif Culture**, dans le cadre de la Conférence Mondiacult qui s'est tenue à Mexico en septembre 2022. La proposition d'Objectif Culture est, de fait, une première proposition très complète comprenant dix cibles concrètes, et incluant des idées initiales sur la manière dont cet Objectif pourrait devenir une réalité. Cette proposition constitue une excellente base pour un travail approfondi dans les années à venir.

Troisièmement, le programme des Sept Clefs fait partie des actions de CGLU visant à la mise en œuvre concrète des ODD. Le programme des Sept Clefs a été lancé en 2018 en tant qu'exercice innovant en réponse à l'intérêt croissant des membres et des partenaires, en tant qu'initiative visant à rechercher un moyen d'étendre l'opérationnalisation et l'impact, et de relier les politiques locales à deux autres initiatives culturelles de CGLU centrées sur les ODD, à savoir l'**OBS de bonnes pratiques** sur la « culture dans les villes durables » et le « **Guide pour l'action locale sur la culture et les ODD** ». Grâce aux excellents résultats des 10 premiers ateliers des Sept Clefs, la Commission culture de CGLU prévoit d'organiser **davantage d'ateliers au cours des années à venir**. L'objectif pour les prochaines années est de consolider ce programme innovant de renforcement des capacités en étroite collaboration avec les sections et les partenaires de CGLU, en organisant l'atelier dans d'autres villes, tout en développant un processus de suivi sur la façon dont la mise en œuvre des clefs proposées a évolué au niveau local quelques années après l'atelier.

² Assemblée générale des Nations Unies, « Progrès vers les objectifs de développement durable : vers un plan de sauvetage pour les personnes et la planète ». (New York, 2023), <https://bit.ly/3MNSpTP>.

Enfin, le succès du programme des Sept Clefs renforce **l'engagement de CGLU en faveur de la culture en tant que pilier ou dimension de la durabilité**. Cet engagement a débuté avec l'**Agenda 21 de la culture**, approuvé en 2004 en tant que déclaration visant à consacrer l'engagement en faveur des droits humains, de la diversité culturelle, de la durabilité, de la démocratie participative et de la création de conditions propices à la paix ; la déclaration politique intitulée « **Culture : Quatrième pilier du développement durable** », adoptée à Mexico en 2010 ; le guide pratique **Culture 21 : Actions** approuvée à Bilbao en mars 2015 à l'occasion du premier Sommet de la culture de CGLU, et la **Charte de Rome**, approuvée lors du Conseil mondial de CGLU en 2020. Pour aller plus loin, la Commission culture de CGLU est en train de travailler à l'élaboration d'un nouveau document cadre, le « Culture 21 PLUS », qui sera approuvé en 2025 après avoir été testé auprès des membres de CGLU. Ce nouveau document cadre devrait inclure les principales leçons apprises sur l'interrelation entre les droits culturels et le développement durable, y compris les leçons apprises dans le cadre de la mise en œuvre du programme des Sept Clefs. Ce nouveau document permettra (a) l'auto-évaluation de l'état des politiques culturelles locales, et (b) la conception de politiques, de programmes ou d'actions locales concrètes. Ce nouveau document cadre illustre notre engagement à combiner la recherche et le travail conceptuel avec des outils concrets, opérationnels et conviviaux au service des gouvernements locaux.

Nos derniers mots reviennent à toutes les personnes (élu·e·s, fonctionnaires, dirigeant·e·s, activistes, acteurs) qui ont rendu la mise en œuvre du programme des Sept Clefs possible³. Un immense merci, et... À suivre.

³ La liste de toutes les personnes qui ont rendu cet exercice possible et ont participé à son succès est disponible en annexe 2.

ANNEXE 1

Les Sept Clefs de :

Bulawayo

Burgos

Concepción

Izmir

Lilongwe

Lisbonne

Puerto de la Cruz

Saint-Louis

Xi'an

Yoff

LES SEPT CLEFS À BULAWAYO

Les participant-e-s ont élaboré 8 clés pour Bulawayo, car après avoir identifié 7 clés, il a été convenu d'en consacrer une autre à l'unique question de l'égalité des genres. Ces **8 clés** ont à avoir avec le développement économique, l'éducation, l'environnement et la jeunesse, très fortement liées au patrimoine matériel et immatériel.



LA THÉRAPIE PAR L'ART ET LE BIEN-ÊTRE DES ENFANTS ET DES PERSONNES ÂGÉES AU SEIN DE STRUCTURES DE LA MUNICIPALITÉ

: RECONNAISSANCE DU DÉFI GRANDISSANT DES PROBLÈMES DE SANTÉ MENTALE ET DE DÉCONNEXION ENTRE GÉNÉRATIONS.

[ODD 3, 4, 5, 10, 11, 16]



LA PLANTATION D'ARBRES FRUITIERS INDIGÈNES DANS LES ESPACES PUBLICS ET LES FERMES FAMILIALES

: AFIN D'ACCROÎTRE LA SÉCURITÉ ALIMENTAIRE AINSI QUE LA PROMOTION DE LA SANTÉ ET DU BIEN-ÊTRE. CECI A ÉTÉ LIÉ À LA GARANTIE DU TRANSFERT DE CONNAISSANCES, EN PARTICULIER VIA LE PARTAGE INTERGÉNÉRATIONNEL.

[ODD 2, 3, 4, 5, 6, 11, 12, 15]



INTÉGRATION SYSTÉMATIQUE DE LA POLITIQUE D'ÉGALITÉ DES GENRES AU SEIN DE L'ÉCOSYSTÈME DES ARTS DE BULAWAYO

: LE PORTAIT DE FEMMES ARTISTES DANS LE BULLETIN DE LA VILLE, UNE FICHE D'ÉVALUATION DE L'ÉGALITÉ DES GENRES ET L'ANALYSE DE LA PARTICIPATION DES FEMMES AUX ÉVÉNEMENTS CULTURELS ONT ÉTÉ PROPOSÉS COMME MESURES POUR FORGER LA POLITIQUE DE LA VILLE EN MATIÈRE D'ÉGALITÉ DES GENRES.

[ODD 5, 8, 11]



MASIYEPHAMBILI : RENFORCER L'ACTION DES JEUNES VERS LA RÉALISATION DES ODD

: UNE PLATEFORME EN LIGNE INTERACTIVE POUR LES JEUNES, EN VUE DE SENSIBILISER, DIFFUSER DES INFORMATIONS, RÉSEAUTER, INTERAGIR ET PROPOSER DES THINK TANKS SUR LES INNOVATIONS AUTOUR DES ODD. [ODD 4, 5, 8, 9, 11, 15, 16]



ISIBANE PLAN 3 "B": UNE ÉNERGIE NATURELLE ALTERNATIVE

: PRODUITS ÉNERGÉTIQUES (BIO-BRIQUETTES ET BIO-GAZ) UTILISANT DES PLANTES EXOGÈNES NUISIBLES (EN PARTICULIER CELLES QUI BOUCHENT LES CANALISATIONS D'EAU). LA COLLECTE DES DÉCHETS PLASTIQUES ET DE SABLE POUR LES ÉNERGIES RENOUVELABLES (REVALORISATION ÉNERGÉTIQUE DES DÉCHETS) ET LES BIO-BRIQUES (MATÉRIAUX DE CONSTRUCTION RECYCLÉS) ONT ÉTÉ PROPOSÉES COMME PROJETS D'INDÉPENDANCE ÉCONOMIQUE. [ODD 1, 4, 5, 6, 7, 8, 10, 11, 12, 14, 15, 16]



VISITES CULTURELLES DE BULAWAYO

: UN PROJET DE TOURISME CULTUREL QUI PERMET AUX HABITANT-E-S OU AUX VISITEUR-SE-S DE MIEUX CONNAÎTRE LA VILLE ET OFFRIR DES DÉBOUCHÉS ÉCONOMIQUES. LIÉ À LA VISITE DE SITES DU PATRIMOINE, CENTRES CULTURELS, DÉGUSTATION DE CUISINE LOCALE, IL EST ÉGALEMENT SUGGÉRÉ DE CRÉER DES B&B CHEZ LES HABITANT-E-S DES TOWNSHIPS POUR AIDER LES COMMUNAUTÉS MARGINALISÉES. [ODD 1, 4, 5, 10, 11, 12, 16]



LA KINGS CUP (COUPE DES ROIS) : UN FOCUS SUR LE FOOTBALL, LA COHÉSION SOCIALE, L'ART ET L'HISTOIRE

: CÉLÉBRATION DE L'HISTOIRE DE LA «VILLE DES ROIS», AVEC DES SPECTACLES ARTISTIQUES AVANT LES MATCHS DE FOOT, AVEC VENTE DE NOURRITURE LOCALE. LE PRINCIPE DU ROI MZILIKAZI D'INTÉGRATION EN SON CŒUR. CIBLANT LES ÉQUIPES LOCALES, AVEC DES MESSAGES DE COHÉSION SOCIALE ET DE PRÉVENTION DES CONFLITS. [ODD 3, 4, 5, 8, 11, 16]



FESTIVAL CULINAIRE ET CULTUREL DE BULAWAYO

: PROFITER DE LA DIVERSITÉ ETHNIQUE DE LA VILLE, PROMOUVOIR ET PRÉSERVER LE PATRIMOINE CULTUREL DES COMMUNAUTÉS, GRÂCE AUX ARTS ET AVEC UN MARCHÉ ALIMENTAIRE.

[ODD 2, 3, 4, 5, 6, 8, 10, 11, 12, 16, 17]

LES SEPT CLEFS DE BURGOS

Les participant-e-s à l'atelier ont proposé une série d'actions culturelles clefs pour localiser les ODD, qui, après discussion et consensus, ont été regroupées en sept grandes actions clefs :



BURGOS DURABLE : RENATURALISER LES ESPACES PUBLICS ET PROMOUVOIR DE SAINES HABITUDES DE VIE ET D'ALIMENTATION

- RENATURALISER BURGOS, AVEC :
 - UNE RÉFLEXION CITOYENNE SUR LA TRANSFORMATION NATURELLE DES ESPACES URBAINS À TRAVERS DES PROJETS CULTURELS PARTICIPATIFS ;
 - LA RÉCUPÉRATION DES ESPACES ACCESSIBLES ET LEUR TRANSFORMATION EN LIEUX ET ESPACES DE RENCONTRE ;
 - LA REVITALISATION DES ESPACES PUBLICS À TRAVERS DES PROJETS ET DES MANIFESTATIONS CULTURELLES.
- RÉALISER UN PROGRAMME POUR PROMOUVOIR DE SAINES HABITUDES DE VIE ET D'ALIMENTATION (AVEC DES JOURNÉES SUR LA GASTRONOMIE ET L'HORTICULTURE DANS LE QUARTIER DE VADILLOS, DES JARDINS URBAINS, ETC.). CETTE LIGNE D'ACTION POURRAIT ÊTRE RELIÉE AU PROGRAMME VILLE CRÉATIVE DE LA GASTRONOMIE DE L'UNESCO ET À SON OBJECTIF DE PROMOUVOIR UNE VILLE EN SANTÉ.

[ODD 2, 3, 11, 12, 13 ET 15]



POLITIQUE SUR L'ÉGALITÉ DES GENRES DANS LA CULTURE ET LES LOISIRS

- MISE EN ŒUVRE DE MESURES D'ÉGALITÉ DES GENRES DANS LES SECTEURS DE LA CULTURE ET DES LOISIRS (PAR EXEMPLE, DANS LES FÊTES, CLUBS, CALENDRIER CULTUREL, ETC.)

[ODD 5]



CRÉATION ET TRANSFORMATION D'ESPACES CRÉATIFS INCLUSIFS

- GÉNÉRER DES ESPACES MULTIDISCIPLINAIRES CRÉATIFS ET INCLUSIFS (PAR EXEMPLE, AVEC UN FORUM/RENCONTRE ENTRE LES ASSOCIATIONS ET L'ÉCOLE-ATELIER ; EN AMÉLIORANT L'ACCESSIBILITÉ ET L'EMBELLISSEMENT DES ESPACES PUBLICS ; EN CRÉANT DES ESPACES PUBLICS COLLABORATIFS ENTRE LES HABITANTS ET LES ARTISTES ; ETC.) ;
- TRANSFORMER LES ESPACES ET LES BÂTIMENTS PUBLICS POUR RÉPONDRE À L'URGENCE CLIMATIQUE (PAR EXEMPLE, RÉALISER UNE ANALYSE PLUS EXPLICITEMENT DURABLE DES LOCAUX, ESPACES ET BÂTIMENTS MUNICIPAUX À TRAVERS UNE INTERPRÉTATION ARTISTIQUE-CULTURELLE ; CRÉER DES RÉSIDENCES D'ARTISTES ; ETC.) ;
- CULTURE-INDUSTRIE : FAVORISER LA TRANSFORMATION, L'ADAPTATION ET LA COEXISTENCE DES SECTEURS TRADITIONNELLEMENT INDUSTRIELS EN DES ZONES DE CRÉATION ET D'INNOVATION ARTISTIQUES ET CULTURELLES (PAR EXEMPLE, AVEC LA CRÉATION DE CONTENEURS CULTURELS ; LA PROMOTION ET LA DIFFUSION DES MOMENTS NOVATEURS MARQUANTS DES INDUSTRIES LOCALES ; AVEC LE CINÉMA LOCAL ; LA GÉNÉRATION D'ESPACES CRÉATIFS ; ETC.)

[ODD 8, 9, 10, 11, 12 ET 13]



CULTURE - INDUSTRIE : RÉCUPÉRATION DE LA CULTURE ARTISANALE DES QUARTIERS

- FAVORISER LA RÉCUPÉRATION CULTURELLE DES QUARTIERS GRÂCE À LA RECONNAISSANCE HISTORIQUE DES MÉTIERS ET DE L'ARTISANAT (PAR EXEMPLE, AVEC UNE RÉCUPÉRATION DE L'IDENTITÉ ASSOCIATIVE DES QUARTIERS ; L'INNOVATION DANS LA RÉCUPÉRATION DES ESPACES ; LA PROMOTION DE LA PARTICIPATION DES ENTREPRISES À DES ACTIONS CULTURELLES POUVANT ÊTRE ÉLIGIBLES À FINANCEMENT ; AVEC DES PANNEAUX D'INFORMATION DANS LES RUES ET LES QUARTIERS D'ORIGINE ARTISANALE ; AVEC DES EXPÉRIENCES ÉDUCATIVES EN RÉALITÉ VIRTUELLE SUR LES MÉTIERS ARTISANAUX ; LA CRÉATION DE CIRCUITS THÉMATIQUES ; ETC.)

[ODD 8, 9 ET 11]



CLIMARTE : UNE PROGRAMMATION CULTURELLE POUR LE DÉVELOPPEMENT DURABLE

- RÉALISER UNE PROGRAMMATION CULTURELLE AUTOUR DU DÉVELOPPEMENT DURABLE, AVEC LA PRISE EN COMPTE DES ODD DANS TOUTES LES MANIFESTATIONS ARTISTIQUES (TANT DANS LA MISE EN ŒUVRE DES PROJETS QUE DANS LEUR CONSTRUCTION) ; ET AVEC UN ENGAGEMENT DES AGENTS CULTURELS À INCLURE LES ODD DANS CETTE PROGRAMMATION EN COLLABORATION AVEC UN ESPACE SCÉNIQUE SPÉCIFIQUE.

[ODD13]



FAVORISER LA PARTICIPATION CULTURELLE DEPUIS LA BASE, AVEC DES RÈGLES CLAIRES ET SIMPLES

- REPENSER LE RÔLE DE L'ADMINISTRATION LOCALE COMME UNE CATALYSATRICE ET FACILITATRICE COMPRÉHENSIBLE DES ACTIONS CULTURELLES CITOYENNES (PROMOUVOIR UN « ASSOCIATIONNISME FACILE ») ;
- FACILITER LA PARTICIPATION DES COLLECTIFS CULTURELS ET ARTISTIQUES AUX PROCESSUS D'ÉLABORATION DE LA POLITIQUE CULTURELLE (CULTURE « BOTTOM-UP »).

[ODD 11, 16 ET 17]



PLUS D'EUROPE - INTERNATIONALISATION DES PROJETS CULTURELS : LES « CHEMINS EUROPÉENS »

- INTÉGRER UNE DIMENSION EUROPÉENNE DANS LA PROGRAMMATION CULTURELLE DE BURGOS « OBJECTIF 2031 », COMPTE TENU DE SA CANDIDATURE POUR DEVENIR CAPITALE EUROPÉENNE DE LA CULTURE, EN INTERCONNECTANT DES ARTISTES LOCAUX AVEC DES ARTISTES EUROPÉENS ;
- LES « CHEMINS » : PROMOUVOIR LE CONCEPT DE « CHEMINS », QUI EST PARTIE DE L'IDENTITÉ CULTURELLE DE BURGOS (PAR EXEMPLE, AVEC LE CHEMIN DE COMPOSTELLE OU LE CHEMIN DU CID), POUR CHERCHER À RELIER LES ORGANISMES ET LES INSTITUTIONS AUTOUR DES CHEMINS DE LA CONSTRUCTION EUROPÉENNE.

[ODD 11 ET 17]

LES SEPT CLEFS DE CONCEPCIÓN

Les participant·e·s à l'atelier ont proposé une série d'actions culturelles clefs pour localiser les ODD, qui ont été approuvées et rassemblées dans le cas de Concepción et de la région du Biobío en Six Clefs¹ :



SOUVERAINETÉ ALIMENTAIRE ET CULTURE.

- SOUTENIR LA SOUVERAINETÉ ALIMENTAIRE ET LES ÉPARGNANTS DE SEMENCES AVEC DES CYCLES DE FORMATION DANS LES COMMUNES, EN FONCTION DE LEURS CARACTÉRISTIQUES PRODUCTIVES NATURELLES ;
- ÉLABORER UN RECUEIL DE RECETTES RÉGIONALES (NUMÉRIQUE ET PHYSIQUE), AVEC UNE FUSION TECHNIQUE ET ANCESTRALE AVEC GÉORÉFÉRENÇAGE (AVEC HERBES, MAUVAIS ŒIL, EMPACHO, SOIGNEURS D'OS, ETC.) ;
- ÉTABLIR DES POLITIQUES PUBLIQUES QUI RENDENT OBLIGATOIRE LA MISE EN PLACE DE CIRCUITS DE VENTE DE PRODUITS LOCAUX RESPECTANT LE COMMERCE ÉQUITABLE ET L'EXPÉRIENCE CULTURELLE.

[ODD 1, 2, 3, 11, 12, 13, 14 ET 15]



PAYSAGES CULTURELS ET ÉDUCATION À L'ENVIRONNEMENT.

- RÉALISER UN PROJET AUDIOVISUEL PARTICIPATIF SUR LES ZONES HUMIDES ET LES LAGUNES DE LA RÉGION, PAR EXEMPLE, AVEC UN DOCUMENTAIRE INCLUSIF, DES ATELIERS THÉORIQUES ET PRATIQUES EN CLASSE OU IN SITU, DES ATELIERS AUDIOVISUELS PARTICIPATIFS ET DES VISITES AU SEIN DES COMMUNAUTÉS ; AVEC UNE APPROCHE INCLUSIVE, PAR EXEMPLE AVEC L'UTILISATION DE SOUS-TITRES, DE LA LANGUE DES SIGNES ET DE L'AUDIODESCRIPTION ;
- GÉNÉRER DU MATÉRIEL (CATALOGUES, FLASH INFO, ETC.) SUR LES IDENTITÉS CULTURELLES DES TERRITOIRES ;
- ORGANISER UN FESTIVAL DU FILM SCOLAIRE ET DE L'ENVIRONNEMENT AU MOYEN D'UN APPEL D'OFFRES RÉGIONAL, UNE EXPOSITION ITINÉRANTE ET UN SALON DU PATRIMOINE (ARTISANAT, GASTRONOMIE, ETC.).

[ODD 4, 11, 13, 14 ET 15]



MÉTIERS, ARTISTES ET PRATICIENS DE LA CULTURE : PROMOUVOIR L'IDENTITÉ LOCALE.

- RÉALISER UN CYCLE AUDIOVISUEL DES MÉTIERS DE PROXIMITÉ, AVEC UNE CONVENTION QUI LIE LE MATÉRIEL EXISTANT AVEC LA COMMUNAUTÉ ÉDUCATIVE DE CHAQUE COMMUNE, LA CIRCULATION DES CONTENUS ET LES ACTIONS DE MÉDIATION ARTISTIQUE ;
- RÉALISER UN RELEVÉ CADASTRAL DES PRODUCTEURS ET ENTREPRENEURS CULTURELS ET CRÉER UN·E ÉCOLE / MUSÉE / BOUTIQUE POUR FAVORISER L'ÉCONOMIE CULTURELLE INCLUSIVE LOCALE ;
- ENCOURAGER LA CIRCULATION DES BIENS CULTURELS DANS LA RÉGION AVEC LES ARTISTES ET LES PRATICIENS DE LA CULTURE LOCAUX.

[ODD 1, 4, 8, 10, 11 ET 12]



CULTURE ET ÉGALITÉ ENTRE LES SEXES.

- RENFORCER LES LIENS AVEC LES BIBLIOTHÈQUES MUNICIPALES POUR DÉFINIR ET METTRE EN ŒUVRE UN PLAN D'ACTION FAVORISANT L'ÉGALITÉ ENTRE LES SEXES (PAR EXEMPLE, FORMATION DU PERSONNEL, CYCLES D'AUTEURS ET DE LECTURE, ESPACES D'ALLAITEMENT, RAYONS DE LECTURE INCLUSIFS, ETC.)

[ODD 5]



ÉDUCATION CULTURELLE.

- INCLURE LES PARTICIPANTS DE L'ENSEIGNEMENT SPÉCIALISÉ DANS LES ATELIERS ARTISTIQUES D'ACCÈS UNIVERSEL (PAR EXEMPLE, PASSER DES ACCORDS AVEC LES UNIVERSITÉS OU LES CENTRES DE FORMATION PROFESSIONNELLE ; ORGANISER DES ATELIERS POUR LES FONCTIONNAIRES SUR L'ACCÈS UNIVERSEL) ;
- ÉTABLIR DES PROGRAMMES SCOLAIRES QUI IDENTIFIENT ET INCLUENT DES ARTISTES LOCAUX DANS DES ATELIERS RÉMUNÉRÉS.

[ODD 4]



GOVERNANCE CULTURELLE.

- CATALOGUER, DÉCRIRE ET ANALYSER LES BONS EXEMPLES D'AUTOGESTION, D'AUTONOMIE ET DE COMMUNAUTARISME ET CRÉER DES ÉCHANGES POUR INSPIRER ET APPRENDRE ;
- DU GOUVERNEMENT RÉGIONAL, FAIRE UN PLAN D'ACTION TERRITORIAL FONDÉ SUR LES ODD AVEC UN ACCENT SUR LA CULTURE ET AVEC UNE LETTRE D'ENGAGEMENT ;
- CRÉER UN CONSEIL DE GOUVERNANCE CITOYENNE AVEC DES AGENTS TERRITORIAUX LÉGITIMÉS PAR LEUR COMMUNAUTÉ, AVEC UNE APPROCHE ET UN PROFIL CULTUREL, ARTISTIQUE ET PATRIMONIAL, QUI GÉNÈRE LA CONFIANCE PAR LA TRANSPARENCE, ET QUI COMPTE SUR LA COLLABORATION DES INSTITUTIONS ;
- ORGANISER DES ASSEMBLÉES ET DES FOIRES D'INFORMATION POUR LA CONCEPTION DE PLANS D'ACTION AXÉS SUR LES DROITS CULTURELS, AINSI QUE DES ATELIERS DE FORMATION ET DE DIFFUSION SUR LES DROITS CULTURELS.

[ODD 16 ET 17]

¹ La méthodologie des Sept Clefs est adaptée à chaque territoire et contexte local, et permet une adaptation du nombre d'actions clefs définies dans chaque territoire, en prenant sept comme référence indicative. Ainsi, dans les expériences précédentes, Puerto de la Cruz a identifié six clés, Lisbonne et Xi'an sept clés et Bulawayo huit clés. Dans le cas de Concepción et de la région du Biobío, après la présentation faite par chaque équipe et en guise de synthèse, six actions clefs ont été identifiées.

LES SEPT CLEFS À IZMIR

Les participant·e·s à l'atelier ont proposé une série d'actions culturelles visant à localiser les ODD, accordées de manière collective et regroupées en sept actions clés :



LES PIONNIERS CULTURELS D'IZMIR.

AMÉLIORER LA PARTICIPATION CULTURELLE DE DIVERS GROUPES À LA PRODUCTION CULTURELLE DE LA VILLE.

[ODD 8.3, 8.9, 11.4, 12.A, 16.A, 17.G ET 17.H]



VILLAGE LEADER.

UN MÉCANISME POUR SURMONTER L'INÉGALITÉ DES OPPORTUNITÉS CULTURELLES ET ÉCONOMIQUES ENTRE LE CENTRE ET LA PÉRIPHÉRIE DE LA VILLE D'IZMIR.

[ODD 1, 3, 4, 5, 8, 10, 12, 14, 14, 15, 16 ET 17]



INITIATIVE DES QUARTIERS.

RÉGÉNÉRER LES QUARTIERS ET RENFORCER LA SOLIDARITÉ GRÂCE À DES ÉLÉMENTS CULTURELS INCLUSIFS ET UNIFICATEURS.

[ODD 10, 11, 12 ET 17]



IZMIR EST NOTRE CLASSE.

UTILISER LE PATRIMOINE NATUREL ET CULTUREL DE LA VILLE EN TANT QU'ENVIRONNEMENT D'APPRENTISSAGE POUR LES ENFANTS, CONCEVOIR DES MÉCANISMES POUR LES ENSEIGNANT·E·S AFIN DE FAIRE SORTIR LE PROCESSUS D'APPRENTISSAGE DE LA SALLE DE CLASSE, AVEC UNE APPROCHE QUI COMBINE DIFFÉRENTS ASPECTS DE LA CULTURE ET DE LA NATURE, ÉTABLIR DES PARTENARIATS POUR DES OBJECTIFS COMMUNS.

[ODD 4, 11 ET 17]



STATIONS POUR LA CULTURE.

DÉVOILER L'ACCUMULATION CULTURELLE DANS LA PÉRIPHÉRIE DE LA VILLE.

[ODD 1, 4, 5, 8, 10, 11, 12, 16 ET 17]



BALCONNECTION.

IL S'AGIT D'UN PROJET ARTISTIQUE EN COURS MENÉ PAR UN GROUPE D'ARTISTES. IL PERMET À L'ART D'ÊTRE EXPÉRIMENTÉ DIRECTEMENT PAR LE PUBLIC ET VISE À ÉTABLIR UN DIALOGUE DIRECT ENTRE L'ARTISTE ET LA COMMUNAUTÉ. BALCONNECTION EST INVITÉ AUX 7 CLÉS D'IZMIR EN RAISON DES OBJECTIFS DE SON PROJET QUI ABORDE DIRECTEMENT CERTAINES DES QUESTIONS CRUCIALES DISCUTÉES.

[ODD 4, 11 ET 16]



LES CÉLÉBRATIONS NATURECULTURE.

RENFORCER LA COMPRÉHENSION MUTUELLE ET LA SOLIDARITÉ ENTRE LES DIFFÉRENTES COMMUNAUTÉS CULTURELLES EN METTANT L'ACCENT SUR L'IMPORTANCE DE LA COEXISTENCE ET L'HARMONIE, À TRAVERS DES CÉLÉBRATIONS COLLABORATIVES.

[ODD 4, 5, 10, 11, 16 ET 17]

LES SEPT CLEFS À LILONGWE

Les participant-e-s à l'atelier des Sept Clefs de la Ville de Lilongwe ont proposé les actions suivantes. Les approches choisies pour le développement des sept clefs sont :

- **NOUVEAU** développement d'une idée
- **INNOVATION** autour d'une initiative préexistante
- **REDYNAMISATION** d'un concept déjà acté pour une mise en œuvre accélérée.



1 INNOVATION

CIRCULATION DES BIENS ET DES SERVICES CULTURELS

INTRODUIRE UN RÈGLEMENT VISANT À RÉGULER LA CIRCULATION COMMERCIALE DES BIENS ET DES SERVICES CULTURELS PRODUITS AU MALAWI, AFIN DE SOUTENIR LA PRODUCTION, LE COMMERCE ET LA DISTRIBUTION (EN TANT QUE MESURE DE LOCALISATION DE LA STRATÉGIE NATIONALE "BUY MALAWI").

- LE RÈGLEMENT DEVRA PRÉVOIR UN SYSTÈME DE QUOTAS OBLIGATOIRES EN % POUR LES PRODUITS LOCAUX VENDUS OU COMMERCIALISÉS PAR LES ENTREPRISES DE LILONGWE.

[ODD 1, 8, 9, 11, 17]



4 INNOVATION

PARTICIPATION PUBLIQUE ET ENGAGEMENT CITOYEN

AU SEIN DES STRATÉGIES D'ENGAGEMENT DU PUBLIC QUI COMPRENNENT MAIS NE SE LIMITENT PAS AUX RÉUNIONS DE LA MAIRIE.

- USAGE DE MOYENS CRÉATIFS ET DES EXPRESSIONS CRÉATIVES POUR PROMOUVOIR ET RENFORCER L'ENGAGEMENT CIVIQUE AVEC L'ASSEMBLÉE DE LA VILLE, AFIN DE DÉCONSTRUIRE LE CONDITIONNEMENT ET LA DIFFUSION ÉLITISTES D'INFORMATIONS SUR LES POLITIQUES, LES STRATÉGIES DE DÉVELOPPEMENT ET LA PRESTATION DE SERVICES.
- OFFRIR DES POSSIBILITÉS DE REVENUS AUX ARTISTES, PROFESSIONNEL-LE-S DE LA CULTURE ET ORGANISATIONS CRÉATIVES DE LA SOCIÉTÉ CIVILE EN LES EMPLOYANT POUR CONDITIONNER ET DIFFUSER DES INFORMATIONS PAR DES MOYENS CRÉATIFS.

[ODD 8, 11]



2 REDYNAMISATION

PRÉSERVATION ÉCOLOGIQUE

AMÉLIORER LE PLAN DE CORRIDOR ÉCOLOGIQUE ET ACCÉLÉRER LA MISE EN ŒUVRE DU PROJET.

- LES PRINCIPALES CARACTÉRISTIQUES DU PLAN DEVRAIENT ÊTRE LA PLANTATION D'ARBRES LE LONG DES BERGES, L'IRRIGATION DURABLE, LA FORMULATION D'UNE POLITIQUE MUNICIPALE SUR LA PROTECTION DES RIVIÈRES, LA CRÉATION DE PETITES ENTREPRISES, LA MISE À DISPOSITION D'ESPACES COMMERCIAUX LE LONG DU CORRIDOR À DES ENTREPRISES SOUCIEUSES DE L'ENVIRONNEMENT ET L'ORGANISATION D'UN ÉVÈNEMENT COMMÉMORATIF "JOURNÉE POUR LE CLIMAT ET LA VIE VERTE".

[ODD 8, 11, 12, 13, 17]



5 NOUVEAU

SANTÉ ET BIEN-ÊTRE

FORMULER UNE POLITIQUE DE SANTÉ ET DE BIEN-ÊTRE AFIN D'AFFIRMER LA SANTÉ ET LE BIEN-ÊTRE COMME UNE PRIORITÉ TRANSVERSALE QUI DEVRAIT RÉSONNER DANS TOUS LES PROGRAMMES ET STRATÉGIES DE LA VILLE.

- PRINCIPALES CARACTÉRISTIQUES DE LA POLITIQUE : PROMOTION DE PROGRAMMES SPORTIFS ET DE REMISE EN FORME, SENSIBILISATION À LA SANTÉ MENTALE, LUTTE CONTRE LA TOXICOMANIE ET LA TOXICOMANIE, ET CRÉATION D'UNE JOURNÉE DU BIEN-ÊTRE À OBSERVER DANS LA VILLE.

[ODD 3, 11, 16, 17]



3 INNOVATION

ESPACES PUBLICS

DÉVELOPPER UNE STRATÉGIE POUR LES ESPACES PUBLICS SE CONCENTRANT EXCLUSIVEMENT SUR LA CONSTRUCTION, LE DÉVELOPPEMENT, L'ENTRETIEN ET L'ACCESSIBILITÉ DES ESPACES PUBLICS QUI PEUVENT ÊTRE UTILISÉS POUR LA PRODUCTION, LE CONDITIONNEMENT ET LA CIRCULATION COMMERCIALE DES BIENS ET DES SERVICES CULTURELS.

- DONNER AUX BIENS ET AUX SERVICES CULTURELS (Y COMPRIS LES EXPRESSIONS CULTURELLES) UN AVANTAGE COMMERCIAL COMPÉTITIF EN FOURNISSANT DES INFRASTRUCTURES.
- CONTRIBUER AUX MOYENS DE SUBSISTANCE DURABLES ET À L'EMPLOYABILITÉ DES CITOYEN-NE-S GRÂCE À DES INFRASTRUCTURES.

[ODD 1, 2, 8, 9, 10, 11, 17]



6 NOUVEAU

ACCÈS CULTUREL ET PARTICIPATION

CRÉER OU PROMOUVOIR DES FESTIVALS FAISANT USAGE DES ESPACES PUBLICS DE LA VILLE POUR PROMOUVOIR, METTRE EN VALEUR ET CÉLÉBRER LA DIVERSITÉ CULTURELLE QUI SE REFLÈTE DANS LES CUISINES, LA MUSIQUE, LA DANSE ET LE PATRIMOINE CULTUREL TANGIBLE.

[ODD 8, 11, 12, 16, 17]



7 INNOVATION

DIVERSITÉ CULTURELLE

ORGANISER UNE JOURNÉE DE LA DIVERSITÉ CULTURELLE AFIN DE DÉPRI-VATISER L'OBSERVATION ET LA CÉLÉBRATION DES JOURNÉES DE LA CULTURE.

- MOBILISER LES PUBLICS DANS LA CÉLÉBRATION DE LA CULTURE À TRAVERS LES SPORTS (EN METTANT L'ACCENT SUR LES JEUX AUTOCHTONES), LES EXPRESSIONS ARTISTIQUES, LES LANGUES LOCALES ET LES CUISINES LOCALES.
- OFFRIR DES POSSIBILITÉS DE GÉNÉRATION DE REVENUS AUX PROFESSIONNEL-LE-S ET AUX PETITES ENTREPRISES PAR LA PROMOTION DE LA CULTURE.

[ODD 4, 8, 11, 12, 17]

LES SEPT CLEFS À LISBONNE

Les participant·e·s à l'atelier ont proposé une série d'actions culturelles considérées comme essentielles pour localiser les ODD à Lisbonne :



ARTISTES DE QUARTIER. CRÉER UN PROGRAMME METTANT EN SCÈNE DES ARTISTES RÉSIDENTS DANS LES QUARTIERS, PERÇUS COMME DES MÉDIATEURS CULTURELS, FAVORISANT LA PARTICIPATION DE LA COMMUNAUTÉ ET LES PROCESSUS DE COCRÉATION.

- **LA CARTOGRAPHIE CULTURELLE** DES ARTISTES, OPÉRATEURS, ORGANISATIONS ET RESSOURCES CULTURELLES RÉALISÉE SELON UNE APPROCHE PARTICIPATIVE
 - L'IDENTIFICATION DES LEADERS ET DES INTERLOCUTEURS COMMUNAUTAIRES
- **UNE LIGNE DE FINANCEMENT LOCALE**
- **UN PROGRAMME DE DYNAMISATION DES ESPACES PUBLICS**, EN PARTICULIER CEUX QUI NE SONT PAS TRADITIONNELLEMENT ASSOCIÉS À DES ÉVÉNEMENTS CULTURELS : LES RUES, LES CAFÉS, LES MARCHÉS

[ODD 1, 4, 8, 10, 11]



PLAN VERT. RENDRE **LES ORGANISATIONS, LES INSTITUTIONS ET LES ÉVÉNEMENTS D'AVANTAGE DURABLES**, EN ENCOURAGEANT LA CONSOMMATION LOCALE ET RESPONSABLE.

- **DES MÉTHODOLOGIES ÉCOLOGIQUEMENT DURABLES** VISANT L'ACTION DES INSTITUTIONS ET DES ORGANISATIONS, Y COMPRIS LEUR PRATIQUE INTERNE ET LA PLANIFICATION D'ÉVÉNEMENTS EXTERNES.
- **DES MANIFESTATIONS CULTURELLES ET ARTISTIQUES VISANT À PROMOUVOIR LA SENSIBILISATION À L'ENVIRONNEMENT.**
- **LE RENFORCEMENT DES CAPACITÉS DES OPÉRATEURS**, Y COMPRIS DES PROGRAMMES SPÉCIFIQUES CIBLANT LES DIRIGEANTS PAR LE BIAIS D'ATELIERS RÉGULIERS ET D'AUTRES ACTIONS DE FORMATION.
- **LE LABEL « PRODUIT LOCAL »**, QUI CERTIFIE LA PRODUCTION LOCALE ET PROMUEUT LES CIRCUITS D'APPROVISIONNEMENT COURTS, ENVISAGEANT UNE CONSOMMATION PLUS RESPONSABLE ET LE BÉNÉFICE FINANCIER DES PETITS PRODUCTEURS..

[ODD 1, 2, 4, 6, 7, 12, 13, 14, 15]



TRANSFERT DE CONNAISSANCES. CRÉER UN **VIVIER DE JEUNES PROFESSIONNELS**. CIBLER LES SECTEURS PUBLIC, PRIVÉ ET NON GOUVERNEMENTAL, SUSCEPTIBLE DE FAVORISER LE RENOUVELLEMENT ET LA DIVERSIFICATION DES RESSOURCES HUMAINES, EN GARANTISSANT L'ÉGALITÉ DES CHANCES.

- L'IDENTIFICATION ET LA PROMOTION DE **NOUVELLES QUALIFICATIONS ET COMPÉTENCES**, NOTAMMENT DANS LE SECTEUR CRÉATIF ET CULTUREL.
- LA COOPÉRATION ET LA PROMOTION DE **PARTENARIATS** ENTRE LE MONDE DE L'ENSEIGNEMENT (ÉCOLES ET UNIVERSITÉS) ET LE MARCHÉ (ENTREPRISES ET ORGANISATIONS).
- LA DÉFINITION D'UN **ENSEMBLE DE CRITÈRES QUI VALORISENT ET GARANTISSENT LA DIVERSITÉ** : DISCIPLINE, LANGUE, ORIGINE ETHNIQUE, GENRE

[ODD 1, 5, 8, 9, 10]



PARRAINAGE CULTUREL MUNICIPAL. DÉVELOPPER UN **PROGRAMME DE MÉCÉNAT CULTUREL** AU NIVEAU MUNICIPAL QUI OFFRE PLUS DE SOUPLÉSSE ET D'AVANTAGES (PAR RAPPORT À LA LÉGISLATION NATIONALE).

- CONVERTIR LES TAXES MUNICIPALES EN FINANCEMENT CULTUREL
- DÉVELOPPER DES PARTENARIATS AVEC LE SECTEUR PRIVÉ

[ODD 8, 9, 11, 17]



COMMUNICATION INCLUSIVE. DÉVELOPPER DES **PLANS ET DES CAMPAGNES DE COMMUNICATION** CIBLÉS, EN PLUSIEURS LANGUES, AFIN D'ÉLARGIR LA CAPACITÉ DE SENSIBILISATION DES INSTITUTIONS.

- CHARTE CONTENANT DES LIGNES DIRECTRICES POUR DES SERVICES AUX UTILISATEURS QUI RESPECTENT LA DIVERSITÉ, NOTAMMENT:
 - DES SERVICES DE SANTÉ TENANT COMPTE DES DIVERSES IDENTITÉS SEXUELLES, ETHNIQUES ET RELIGIEUSES

[ODD 3, 4, 5, 10, 11, 16, 17]



RÉSEAU LOCAL PARTAGÉ. CRÉER UN RÉSEAU LOCAL PARTAGÉ QUI IDENTIFIE ET PERMET DE GÉRER CONJOINTEMENT ET DURABLEMENT LES DIVERSES RESSOURCES CULTURELLES LOCALES DISPONIBLES.

- UNE **PLATEFORME NUMÉRIQUE** INTÉGRANT DES ESPACES, DES INFRASTRUCTURES, DES MATÉRIAUX, DES INSTITUTIONS, DES OPÉRATEURS ET DU SAVOIR-FAIRE.
- MISE EN PLACE DE **PARTENARIATS** AVEC DES ENTREPRISES, DES ORGANISATIONS DE LA SOCIÉTÉ CIVILE ET DES ÉTABLISSEMENTS D'ENSEIGNEMENT.

[ODD 9, 11, 12, 13]



ASSEMBLÉES COMMUNAUTAIRES. CRÉER DES **ASSEMBLÉES COMMUNAUTAIRES**, AU NIVEAU DES QUARTIERS, DANS LE BUT DE PROMOUVOIR L'AUTONOMISATION ET LA PARTICIPATION DES CITOYENS À LA GOUVERNANCE DE LA VILLE.

- LE RENFORCEMENT DES CAPACITÉS DE GOUVERNANCE : SERVICES ÉDUCATIFS POUR LA CITOYENNETÉ.

[ODD 4, 11, 16, 17]



LES SEPT CLÉS DE PUERTO DE LA CRUZ

Les participant-e-s à l'atelier ont proposé une série d'actions culturelles clés pour localiser les ODD, qui ont été approuvées et rassemblées dans le cas de Puerto de la Cruz dans «Six clés»¹:



LE VOYAGEUR CIRCULAIRE. UNE STRATÉGIE TOURISTIQUE DURABLE ET TRANSVERSALE.

- DÉVELOPPER UN NOUVEAU MODÈLE TOURISTIQUE FONDÉ SUR L'IDENTITÉ LOCALE ET LA GASTRONOMIE ;
- GÉNÉRER UN MODÈLE D'ÉCONOMIE CIRCULAIRE AUTOUR DE LA QUALITÉ TOURISTIQUE LIÉE À LA CULTURE ET À L'IDENTITÉ LOCALE.

[ODD 8, 11, 12]



LA CONNECTIVITÉ CULTURELLE. DÉVELOPPEMENT DES INDUSTRIES CULTURELLES ET CRÉATIVES DE MANIÈRE TRANSVERSALE ET DURABLE.

- RENFORCER LE SECTEUR DE LA CULTURE ET DU PATRIMOINE PAR DES CONSEILS ET DES FORMATIONS POUR LES AGENTS, AVEC UNE APPROCHE SOCIALE ;
- ÉTABLIR UN CADRE PUBLIC-PRIVÉ POUR LE FINANCEMENT DE CE SECTEUR, LIÉ À LA GOUVERNANCE.

[ODD 4, 8, 9, 11]



UNE VISION COMMUNE. UNE GOUVERNANCE PARTICIPATIVE ET TRANSVERSALE.

- ADOPTER UNE CHARTE DE LA COOPÉRATION CULTURELLE ET UN CONSEIL, OU UNE PLATEFORME, OU UN ORGANISME DE PARTICIPATION À LA CULTURE POUR DÉFINIR LA CULTURE D'UN POINT DE VUE LOCAL ET IMPLIQUER TOUS LES GROUPES ET SECTEURS DANS UN ENGAGEMENT TRANSVERSAL ;
- RENFORCER LA CARTOGRAPHIE CULTURELLE POUR PROMOUVOIR LE TRAVAIL TRANSVERSAL ET CARTOGRAPHIER LES AUTRES ACTEURS (SECTEURS, ESPACES, GROUPES).

[ODD 11, 16, 17]



LA CULTURE VERTE. PROGRAMME DE QUOTAS VERTS DANS LA CULTURE ET L'ENVIRONNEMENT « CULTURE KMO – SANS EMPREINTE ».

- ADOPTER UN AXE DE TRAVAIL AUTOUR DE LA CULTURE DE L'EAU (TERRESTRE ET MARINE) ;
- « NOTRE JARDIN BOTANIQUE » : PROMOUVOIR LE JARDIN BOTANIQUE EN TANT QUE PLATEFORME ET LABORATOIRE DE LA CULTURE, L'ENVIRONNEMENT, L'ART ET LA CRÉATION ;
- DÉVELOPPER UN « PROGRAMME VERT » LORS DE CHAQUE ÉVÉNEMENT CULTUREL..

[ODD 6, 13, 14, 15]



UNE CULTURE VIVANTE. UN PROGRAMME DE CULTURE, DE PARTICIPATION CITOYENNE ET D'INCLUSION SOCIALE (POUR NE LAISSER PERSONNE NI AUCUN TERRITOIRE DE CÔTÉ).

- CRÉER DES RÉSEAUX OU DES PLATEFORMES DE MÉDIATEURS CITOYENS POUR LA DIVERSITÉ CULTURELLE (TANT DANS LA CONCEPTION QUE DANS LA MISE EN ŒUVRE DES PROJETS), PAR EXEMPLE AVEC UNE SEMAINE INTERCULTURELLE ;
- MOBILISER LA CULTURE COMME MOTEUR D'INCLUSION SOCIALE ET RÉCUPÉRER DES ESPACES COMMUNAUTAIRES POUR LA CULTURE ET L'INTÉGRATION SOCIALE, NOTAMMENT DANS LES QUARTIERS ;
- TRAVAILLER AVEC DES GROUPES PRÉSENTANT UNE DIVERSITÉ FONCTIONNELLE EN TANT QU'AGENTS ACTIFS DE LA CULTURE ;
- RÉALISER DES PROJETS DE FORMATION POUR LES JEUNES (ET POUR LES CITOYENS) EN TANT QUE GUIDES / MÉDIATEURS / AGENTS CULTURELS ;
- ADOPTER UNE APPROCHE TRANSVERSALE DU GENRE DANS TOUTES LES POLITIQUES ET TOUS LES PROJETS.

[ODD 1, 3, 4, 5, 10, 11]



COMMUNIQUER LA CULTURE. AMÉLIORER LES CAMPAGNES ET LES STRATÉGIES DE COMMUNICATION.

- AMÉLIORER LES CAMPAGNES DE COMMUNICATION, TANT EN INTERNE QU'ENTRE LES SECTEURS, POUR FACILITER LA COOPÉRATION.

[ODD 4, 16, 17]

¹ La méthodologie des Sept clés est ajustée à chaque territoire et contexte local, et permet une adaptation du nombre d'actions clés définies dans chaque territoire. Dans le cas de Puerto de la Cruz, suite à la présentation faite par chaque équipe et en guise de synthèse, 6 actions clés ont été établies, laissant la septième proposition indéterminée ou pas.

LES SEPT CLEFS À SAINT-LOUIS

Les participant-e-s ont proposé une série d'actions culturelles clefs pour localiser les ODD, qui ont été approuvées de manière consensuelle et regroupées dans le cas de Saint-Louis en Sept Clefs:¹



1

ORGANISER UN FESTIVAL D'ART CULTUREL ET CULINAIRE POUR SENSIBILISER SUR LES PROBLÈMES ENVIRONNEMENTAUX ET LE CONSOMMÉ LOCAL

- FAVORISER LA CONSOMMATION DES PRODUITS LOCAUX ET PLATS TRADITIONNELS POUR LUTTER CONTRE L'INSÉCURITÉ ALIMENTAIRE CHEZ LES JEUNES ET AMÉLIORER LES PROBLÈMES DE SANTÉ PUBLIQUE ;
- SENSIBILISER LES POPULATIONS SUR LES PROBLÈMES LIÉS À LA DÉGRADATION DE L'ENVIRONNEMENT, L'ÉROSION CÔTIÈRE, L'ENCOMBREMENT DE LA VILLE, ETC.

[ODD 2, 3, 8, 9, 12, 13, 14 ET 15]



5

ORGANISER UNE FOIRE INTERNATIONALE D'EXPOSITION DES PRODUITS CULTURELS ET CULINAIRES LOCAUX

- ORGANISER UNE FOIRE D'EXPOSITION (PRODUITS CULTURELS LOCAUX, ARTISANAT, COSTUMES, ACCESSOIRES TRADITIONNELS, COSTUMES DE SIGNARES, COIFFURE CULTURELLE, ETC) À LA SUITE DE LA FORMATION DES JEUNES ET FEMMES PAR LE BIAIS DES ÉVÈNEMENTS CULTURELS DE SAINT-LOUIS (FANAL) POUR PALLIER À LA FAIBLE DYNAMIQUE ENTREPRENEURIALE DES JEUNES.

[ODD 1, 2, 3, 4, 5, 8, 9, 10, 11, 12 ET 17]



2

FORMER LES ACTEURS CULTURELS A LA RECHERCHE DE FONDS ET A LA GESTION DE PROJETS

- ACCOMPAGNER LES JEUNES ET LES FEMMES À UNE FORMATION PROFESSIONNELLE (CINÉ DÉBAT, TÉLÉ DÉBAT, ATELIER, PANEL, ETC) LEUR PERMETTANT DE SE POSITIONNER EN "ENTREPRENEUR CULTUREL" ET DE RÉSORBER LE GAP DU CHÔMAGE ;
- METTRE EN PLACE UNE ÉCOLE DE FORMATION PROFESSIONNELLE AUX MÉTIERS DE LA MODE, DU STYLISME ET AUTRES.

[ODD 1, 2, 3, 4, 5, 8, 9, 10, 12, 13, 14, 15, 16 ET 17]



6

RENFORCER LA GOUVERNANCE CULTURELLE EN ASSOCIANT LES ACTEURS CULTURELS DANS LA PLANIFICATION DES ACTIVITÉS CULTURELLES DE LA MUNICIPALITÉ

- ALLER VERS LA CONSTITUTION D'UN RÉSEAU OU FÉDÉRATION DE TOUS LES ACTEURS CULTURELS POUR FACILITER ET FAVORISER LES ÉCHANGES AVEC LA MUNICIPALITÉ DE SAINT-LOUIS À TRAVERS UNE COMMUNICATION ADAPTÉE ;
- PROMOUVOIR UN PARTENARIAT ENTRE LE SYSTÈME ÉDUCATIF ET LES ACTEURS CULTURELS PAR LE BIAIS DE PRESTATIONS THÉÂTRALES ÉDUCATIVES ET CULTURELLES ;
- ASSURER UNE MEILLEURE IMPLICATION DES ACTEURS CULTURELS POUR UNE PLANIFICATION PARTICIPATIVE ET INCLUSIVE DES ACTIVITÉS CULTURELLES DE LA MUNICIPALITÉ.

[ODD 11 ET 16]



3

UTILISER LES ÉVÈNEMENTS CULTURELS POUR SENSIBILISER LES POPULATIONS SUR LES ENJEUX LOCAUX DE DÉVELOPPEMENT URGENTS

- ORGANISER DES SPECTACLES DE THÉÂTRE, DANSE, CONCERT, NAVÉTANES, RÉGATES², PANELS, EXPOSITIONS, FANAL, ETC. À SAINT-LOUIS AFIN DE SENSIBILISER SUR PLUSIEURS THÉMATIQUES DE DÉVELOPPEMENT DURABLE POUR UN RETOUR AUX VALEURS CIVIQUES, SOCIALES ET CITOYENNES ;
- PROMOUVOIR LE RETOUR À L'ÉDUCATION CORANIQUE DES ENFANTS EN PLUS DE L'APPRENTISSAGE À L'ÉCOLE FRANÇAISE ;
- TENIR DES JOURNÉES D'INVESTISSEMENT HUMAIN DANS TOUS LES QUARTIERS DE SAINT-LOUIS EN COLLABORATION AVEC LES ASSOCIATIONS SPORTIVES ET CULTURELLES.

[ODD 1, 2, 3, 4, 5, 6, 8, 9, 10, 11, 12, 13, 14, 15, 16 ET 17]



7

SENSIBILISER TOUTES LES CATÉGORIES DE LA POPULATION SUR LES ENJEUX DES CHANGEMENTS CLIMATIQUES À TRAVERS LES PRESTATIONS CULTURELLES ET ARTISTIQUES

- COMMUNIQUER SUR LES ENJEUX DES CHANGEMENTS CLIMATIQUES AU TRAVERS DES ÉVÈNEMENTS CULTURELS (FANAL, FESTIVAL DE JAZZ, FESTIMODE, RÉGATE, ETC) DANS LE BUT DE SENSIBILISER LA POPULATION ;
- JOUER DES PIÈCES THÉÂTRALES POUR SENSIBILISER LA POPULATION SUR LES MÉFAITS DES CHANGEMENTS CLIMATIQUES .

[ODD 11, 13, 14, 15 ET 17]



4

PROMOUVOIR LE RECYCLAGE POUR AMÉNAGER DES ESPACES PUBLICS DESTINÉS AU BIEN ÊTRE ET AU DÉVELOPPEMENT DE L'ÉCONOMIE SOCIALE ET SOLIDAIRE

- FAVORISER LE RECYCLAGE DES DÉCHETS ET MATÉRIAUX USÉS POUR FABRIQUER DES BANCS, CHAISES, ETC. EN VUE D'AMÉNAGER DES ESPACES DE DÉTENTE ET LUTTER CONTRE LA POLLUTION.

[ODD 1, 2, 3, 8, 9, 11, 12, 13, 14, 15 ET 17]

1 La méthodologie des Sept Clefs est adaptée à chaque territoire et contexte local, et permet une adaptation du nombre d'actions clés définies dans chaque territoire, en prenant sept comme référence indicative. Ainsi, dans les expériences précédentes, Puerto de la Cruz a identifié six clés, Lisbonne et Xi'an sept clés et Bulawayo huit clés. Dans le cas de Saint-Louis après la présentation faite par chaque équipe et en guise de synthèse, sept actions clés ont été identifiées.

2 Compétition traditionnelle sous forme de course de pirogue à la rame.

LES SEPT CLEFS DE XI'AN

Les participant-e-s ont proposé une série d'actions culturelles clefs pour localiser les ODD, qui ont été approuvées de manière consensuelle et regroupées dans le cas de Xi'an en Sept Clefs :



PROMOUVOIR LA CULTURE AU BÉNÉFICE DE TOUTES ET TOUS ET RÉALISER L'INTÉGRATION, L'INCLUSION ET LA PROSPÉRITÉ COMMUNE

- INTÉGRATION CULTURELLE ET TOURISTIQUE, INTÉGRATION URBAINE ET RURALE, LES AIDES ET INCITATIONS FINANCIÈRES (INTÉGRATION).
- CROISSANCE CULTURELLE INCLUSIVE (INCLUSIVITÉ).
- RENFORCEMENT DE L'IMAGE DE LA VILLE ET PROSPÉRITÉ COMMUNE.

[ODD 1, 2, 3, 4, 8, 9 ET 11]



METTRE EN PRATIQUE LE CONCEPT D'HARMONIE ENTRE L'HUMAIN ET LA PLANÈTE EN RENFORÇANT L'ÉDUCATION À LA NATURE ET À L'ÉCOLOGIE

- DÉVELOPPER LES INDUSTRIES VERTES ET PROMOUVOIR LES ÉCONOMIES D'ÉNERGIE ET LA RÉDUCTION DE LA POLLUTION ET DES ÉMISSIONS.
- INTRODUIRE L'ÉDUCATION À LA NATURE/ÉCOLOGIE DANS LES ÉCOLES ET AU SEIN DES COMMUNAUTÉS.
- PROMOUVOIR L'ÉCO-TOURISME ET LA RECHERCHE ÉCOLOGIQUE.

[ODD 6, 7, 13, 14 ET 15]



AUGMENTER L'OFFRE DE PRODUITS CULTURELS DE HAUTE QUALITÉ

- CRÉER ET RENFORCER L'IDENTITÉ CULTURELLE DE XI'AN ET AFFINER SES SYMBOLES CULTURELS.
- DÉVELOPPER ET INCUBER DES PRODUITS CULTURELS INNOVANTS.
- AMÉLIORER LA PROMOTION DES PRODUITS ET CRÉER D'AVANTAGE DE CANAUX DE COMMERCIALISATION POUR CES PRODUITS CULTURELS.
- CULTIVER DES TALENTS CULTURELS INNOVANTS.

[ODD 4, 8, 9, 11 ET 12]



RENFORCER LA COMPRÉHENSION ET L'ÉDUCATION AU REGARD DU PATRIMOINE CULTUREL IMMATÉRIEL ET DE LA CULTURE TRADITIONNELLE

- ACCROÎTRE LES FONCTIONS ÉDUCATIVES DES MUSÉES ET ENCOURAGER LA DIVERSITÉ DES FORMES D'ÉDUCATION CULTURELLE ET D'ACTIVITÉS DE PRATIQUE SOCIALE.
- INTÉGRER L'ÉDUCATION AU PATRIMOINE CULTUREL ET LES ACTIVITÉS DE PRATIQUE SOCIALE DANS LE SYSTÈME DE CRÉDITS.
- PROMOUVOIR LA SYSTÉMATISATION DES CURSUS ET DES CURRICULUMS EN MATIÈRE DE RECHERCHE SCIENTIFIQUE ET EXPÉRIMENTALE.
- PROTÉGER, TRANSMETTRE ET DÉVELOPPER LES CARACTÉRISTIQUES CULTURELLES ANCESTRALES.
- CULTIVER LES INDUSTRIES CULTURELLES TRADITIONNELLES ET LES COUTUMES VILLAGEOISES.

[ODD 4, 8, 9 ET 11]



GÉNÉRER UN ESPACE ÉCOLOGIQUE URBAIN VIVABLE ET AGRÉABLE

- APPLIQUER LA SENSIBILISATION ET LES TECHNOLOGIES LIÉES AUX ÉCOLOGIES VERTES AUX PARCS DU PATRIMOINE CULTUREL, NOTAMMENT LE PARC DE CULTURE AQUATIQUE DU LAC KUNMING, LE PARC DES VESTIGES DE DULINGYI ET LE PARC DES VESTIGES ARCHÉOLOGIQUES NATIONAUX DE LA DYNASTIE HAN DE LA VILLE DE CHANG'AN.
- CRÉER LE PARC DES REMPARTS DE XI'AN AVEC DES VOIES VERTES ET DES ROUTES PANORAMIQUES.

[ODD 6, 7, 13 ET 15]



TRANSMETTRE ET FAIRE PROGRESSER LES TRADITIONS, L'HISTOIRE ET LA CULTURE LOCALES POUR CONSTRUIRE UNE VILLE DE RANG MONDIAL AU SEIN DE LAQUELLE LES HABITANT-E-S SE SOUTIENNENT, S'ENTRAIDENT ET SONT FIÈR-E-S DE LEUR PATRIMOINE

- PROMOUVOIR DE MANIÈRE CLAIRE ET ACTIVE LE CONCEPT ET LA FONCTION DE « COMMUNAUTÉ » AUPRÈS DES CITOYEN-NE-S.
- ENCOURAGER LA DIVERSITÉ CULTURELLE ET LA COMMUNICATION DANS LA VIE COMMUNAUTAIRE, FOURNIR DES ESPACES PUBLICS ET ORGANISER ACTIVEMENT DES ACTIVITÉS CULTURELLES AU SEIN DES COMMUNAUTÉS.
- RENFORCER LES CARACTÉRISTIQUES CULTURELLES DE L'ENSEMBLE DE LA ZONE URBAINE AFIN DE PROMOUVOIR L'IDENTITÉ UNIQUE DE LA VILLE.
- RENFORCER LES ÉCHANGES ET LA COOPÉRATION CULTURELS INTERNATIONAUX ET INTÉGRER LES POLITIQUES D'OUVERTURE SUR L'EXTÉRIEUR ET SUR L'INTÉRIEUR.

[ODD 4, 8, 9, 11 ET 17]



RENFORCER LA GÉNÉRATION D'UN SYSTÈME DE GOUVERNANCE CULTURELLE

- FAIRE PREUVE D'INNOVATION POUR UN SYSTÈME DE GESTION INTÉGRÉ.
- GARANTIR LE SOUTIEN AUX PARTIES PRENANTES.

[ODD 3, 8, 9, 11 ET 16]

LES SEPT CLEFS À YOFF

Les participant-e-s ont proposé une série d'actions culturelles clefs pour localiser les ODD, qui ont été approuvées de manière consensuelle et regroupées dans le cas de Yoff en Huit Clefs:²



DÉVELOPPER LE TOURISME CULTUREL ET RELIGIEUX DE YOFF À L'ÉCHELLE NATIONALE ET INTERNATIONALE

- FÉDÉRER LA POPULATION AUTOUR DE L'APPEL DE SEYDINA LIMAMOU LAYE³ POUR PROMOUVOIR LE TOURISME RELIGIEUX ;
- METTRE EN AVANT LE TOURISME EN VALORISANT ET METTANT EN LUMIÈRE LA RICHESSE CULTURELLE MATÉRIELLE ET IMMATÉRIELLE ;
- INSCRIRE YOFF DANS LE PATRIMOINE TOURISTIQUE DE DAKAR ET DU SÉNÉGAL ET FAVORISER LA CRÉATION D'EMPLOIS LOCAUX EN DÉVELOPPANT L'INDUSTRIE CULTURELLE DE LA COMMUNE.

[ODD 6, 8, 9 ET 11]



ORGANISER UN FESTIVAL CULTUREL INTERNATIONAL DE YOFF

- METTRE EN EXERGUE LE POTENTIEL CULTUREL DE YOFF COMME LE *NDAW RAABINE*, LE *GOUMBÉ*, L'ÎLE DE YOFF, LE LANGAGE DES TAMBOURS, LE *BAAK*,⁴ LE GOUVERNEMENT TRADITIONNEL, L'ART CULINAIRE LÉBOU, ETC ;
- ORGANISER UN FORUM DES PEUPLES DE L'EAU ET DES EXPOSITIONS DE SENSIBILISATION, D'ÉCHANGES ET DE PARTAGE SUR LE DÉVELOPPEMENT DE L'ÉCONOMIE BLEUE ET UNE PROTECTION DE LA VIE AQUATIQUE.

[ODD 1, 2, 3, 8, 11, 12, 14, 15 ET 17]



SENSIBILISER LES JEUNES ET ENFANTS VIA LES *CAMBISH*, *LEUL*⁵ ET THÉÂTRES FORUM

- SENSIBILISER LES JEUNES SUR LES MÉFAITS DES ADDICTIONS TELLES QUE LA DROGUE, LA PROSTITUTION À TRAVERS LES *CAMBISH* (FORME CULTURELLE DE RENCONTRE), LES TÉLÉVISIONS LOCALES ET PROMOUVOIR LA SÉCURITÉ URBAINE ET LES VALEURS CIVIQUES ;
- ORGANISER DES SÉANCES DE PRÉVENTION À L'ENDROIT DES ENFANTS SUR LES DANGERS DES ADDICTIONS PAR LE BIAS DES *LEULS* (ACTIVITÉS TRADITIONNELLES DE CIRCONCISIONS ÉDUCATIVES) ET PIÈCES DE THÉÂTRES LUDIQUES ET ÉDUCATIVES ;
- RÉCONCILIER LA NOUVELLE GÉNÉRATION YOFFOISE AVEC LES VALEURS TRADITIONNELLES ET CULTURELLES LÉBOU.⁷

[ODD 3, 4, 11 ET 16]



ÉRIGER YOFF EN CITÉ CULTURELLE ET RELIGIEUSE POUR RENFORCER LA COHÉSION SOCIALE & DÉVELOPPER LE CADRE DE VIE ET L'ÉCONOMIE LOCALE

- PROMOUVOIR LE TOURISME CULTUREL ET RELIGIEUX, STIMULER L'ÉCONOMIE LOCALE ET ENTAMER LES DÉMARCHES DE BÉNÉFICIER D'UN RÉSEAU D'ASSAINISSEMENT MODERNE ;
- PROMOUVOIR LA PROTECTION DU LITTORAL EN TERMES DE MISE EN PLACE D'UNE BRIGADE DU LITTORAL POUR PROTÉGER L'ENVIRONNEMENT ET LA SANTÉ PUBLIQUE DES POPULATIONS ;
- RENFORCER LA COHÉSION SOCIALE VIA LE GOUVERNEMENT TRADITIONNEL ET CULTUREL ET LA CONFRÉRIE LAYÈNE.

[ODD 3, 6, 8, 11, 14, 15, 16 ET 17]



ORGANISER DES SÉANCES DE RENFORCEMENT DE CAPACITÉS DES JEUNES

- TENIR DES SÉANCES DE FORMATION, RENFORCEMENT DE CAPACITÉS ET COACHING DES JEUNES À LA BIBLIOTHÈQUE OUSMANE SEMBÈNE (BOSY) ;
- PROMOUVOIR L'ENTREPRENEURIAT DES JEUNES AUTOUR DU PATRIMOINE CULTUREL MATÉRIEL ET IMMATÉRIEL DE YOFF.

[ODD 1, 4, 8 ET 10]



TENIR DES JOURNÉES SCIENTIFIQUES ET CULTURELLES POUR VULGARISER LES INSTITUTIONS COUTUMIÈRES ET LE PARLE LÉBOU

- ORGANISER DES JOURNÉES DE RÉFLEXION SCIENTIFIQUES POUR DIMINUER LA FRAGILISATION DES VALEURS SOCIALES ET CULTURELLES ET LE "PARLÉ LÉBOU" ;
- DÉROULER DES JOURNÉES DE PARTAGE SUR LES INSTITUTIONS COUTUMIÈRES.

[ODD 11 ET 16]



ORGANISER DES COMPÉTITIONS INTERNATIONALES DE RÉGATES

- ORGANISER DES COMPÉTITIONS INTERNATIONALES DE RÉGATES AVEC LES PAYS LIMITROPHES AYANT UN CULTURE LÉBOU OU SIMILAIRE À CELLE-CI AFIN DE SENSIBILISER SUR LA PROTECTION DE L'ÉCOSYSTÈME MARIN ET PROMOUVOIR LA CULTURE LÉBOU.
- PROFITER DES RÉGATES POUR SENSIBILISER LES ACTEURS DU SECTEUR DE LA PÊCHE POUR DE MEILLEURES PRATIQUES.

[ODD 14 ET 17]



CONSTRUIRE UNE MAISON COMMUNAUTAIRE

- CRÉER UNE MAISON COMMUNAUTAIRE DES JEUNES ET FEMMES POUR FACILITER LEUR FORMATION ET L'ACCOMPAGNEMENT DANS DES QUESTIONS LIÉES À LA LOCALISATION DES ODD ARTICULÉE À LA CULTURE.
- DE FACILITER LA FORMULATION DE PROGRAMMES D'ACCOMPAGNEMENT ET DE RENFORCEMENT DES CAPACITÉS POUR LES JEUNES.

[ODD 4, 5, 9, 10 ET 11]

2 La méthodologie des Sept Clefs est adaptée à chaque territoire et contexte local, et permet une adaptation du nombre d'actions clés définies dans chaque territoire, en prenant sept comme référence indicative. Ainsi, dans les expériences précédentes, Puerto de la Cruz a identifié six clés, Lisbonne et Xi'an sept clés et Bulawayo huit clés. Dans le cas de Yoff après la présentation faite par chaque équipe et en guise de synthèse, huit actions clés ont été identifiées.

3 L'aspect religieux de la commune de Yoff est symbolisé par la Confrérie Layène, quatrième du genre au Sénégal, fondée par Seydina Limamou LAYE (1843-1909), dont l'appel en date du

dimanche 24 mai 1884 est célébré chaque année avec ferveur à Diamalaye. Son Mausolée, sur le littoral de Yoff, constitue un lieu prière et un lieu de convergence des croyants layènes.

4 Similaire au tagg, le baak fait référence aux chants des louanges des ancêtres ; Cf p.14.

5 Lieux de rencontres des jeunes, des femmes et même des personnes du 3ème âge pour discuter et échanger sur différents sujets qui intéressent la société.

6 Cérémonie d'initiation des circoncis, fait partie du patrimoine immatériel de la culture lébou. Mais depuis quelques années, cette pratique traditionnelle n'est presque plus respectée dans les zones urbaines. Le "leul" permet d'inculquer des valeurs aux jeunes garçons.

7 Les "lébous" sont les habitants de la presqu'île du Cap-Vert. Ils sont reconnus réfractaires à « toute colonisation culturelle » [Balandier et Mercier 1952, 211-212] et contre toute domination politique. Ils constituent un peuple ayant une forte valeur identitaire.

ANNEXE 2

Tous nos remerciements à toutes les personnes qui ont rendu l'expérience possible et ont participé à son succès :

BULAWAYO

L'atelier de Bulawayo s'est déroulé le 10 décembre 2020. Notre gratitude au leadership de M. le Maire Salomon MGUNI. Nous sommes également très reconnaissants envers Joshua NYAPIMBI pour sa coordination et envers Zayd MINTY pour son expertise externe. Nous remercions également l'ensemble des participant-e-s : Spencer BININGU, Bathabile DLAMINI, Tiisetso DUBE, Munyaradzi GOVA, Ndabezinhle LUNGA, Audrey Dorothy MADAMBA, MANYEMWE, Roseline MDIZI, Kholisani MOYO, Nesisa MPOFU, Nokuzola NCUBE, Hope NDLOVU, Moddie NDLOVU, Sehlile NDLOVU, Siphathisiwe NDLOVU, Thandolwenkosi NDLOVU, Bornface NGULUBE, Mthandazo NGWENYA, Butholezwe NYATHI, Mgcini NYONI, Sikwawuliso SIBANDA et Kudakwashe TAKUNDWA.



BURGOS

L'atelier de Burgos s'est déroulé le 3 novembre 2022. Toute notre reconnaissance à Luis GONZÁLEZ et Elvira RILOVA pour leur coordination, ainsi qu'à Antoine GUIBERT et Jordi PASCUAL, en tant qu'experts. Nos remerciements à l'ensemble des participant-e-s : Miguel ALONSO, Adriana ÁLVAREZ, Jesús BÁREZ, Ignacio GONZÁLEZ, Rebeca HERAS, Israel HERNANDO, Fernando INÉS, Jorge IZQUIERDO, Nazareth MARTÍNEZ, Rachel MERINO, María Jesús MONTES, Juanjo PASTOR, Enrique PEREZ, Ana Beatriz RODRIGUEZ, Cipriano SANTIDRIÁN, Luis SIMANCAS et Álvaro VARONA.



CONCEPCIÓN

Concepción a organisé son atelier des Sept Clefs les 16 et 17 juin 2022. Nous sommes ravis de reconnaître le leadership de M. le Maire Álvaro ORTIZ sur l'ensemble de la démarche coordonnée par Mauricio CASTRO, directeur de la culture. Toute notre reconnaissance également à Antoine GUIBERT pour son expertise sur cet exercice et son soutien à la Ville de Concepción en tant que Ville Leader de l'Agenda 21 de la culture. Nous remercions l'ensemble des participant-e-s : Fernando ACUÑA CARCAMO, Yasmina ALVEAR, Johann BORQUEZ BOHN, Pablo CABEZAS, Paola CARRASCO SEGURA, Guadalupe LLOVES REQUEJO, Javiera MATUS DE LA PARRA, Viviana MUÑOZ HENRIQUEZ, Elvis OYARZUN FUENTES, Daisy RETAMAL, Camila SUAZO MELLO, Carlos TOLEDO MARTE, Ricardo VALENZUELA, María Alejandra VALDIVIA, Erick VASQUEZ INOSTROZA et Omar VENEGAS ORELLANA.



IZMIR

Les activités des Sept Clefs d'Izmir s'est développé dans le cadre de sa participation au programme de Villes Leaders, entre janvier 2021 et décembre 2022, avec un évènement dédié organisé le 9 décembre 2022. Nous sommes ravis de reconnaître le leadership de M. le Maire Tunç SOYER sur l'ensemble de la démarche. Nous exprimons également notre gratitude à Serhan ADA pour son travail en tant qu'expert, ainsi qu'à l'équipe de l'Académie Méditerranéenne d'Izmir, dirigée durant la majeure partie de cette période par Ayşegül SUBUKTAY, et à l'ensemble des équipes des départements de la culture, les affaires internationales, d'IZPA et du cabinet du Maire, y compris Onur ERYÜCE, Güven EKEN et Gökçe BAŞKAYA. Tous nos remerciements à l'ensemble des participants : Derya ALTUN, Zeynep ARDA, Maya ARIKANLI, Ece AYTEKIN, Günseli BAKI, Nesim BENCOYA, Ayşe BEŞİKÇIOĞLU, Akın ERDOĞAN, Onur ERYEŞİL, Hale ERYILMAZ, Ayşegül GÜNGÖREN, Nilgün GÜRKAYNAK, Teodora HACUDI, Mevzi HANDE ALATAY, Tayfun İÇSEL, Sarp KESKINER, Elif KOCABIYIK, Sultan KOŞAR, Cangül KUŞ, Cansu PELİN İŞBİLEN, Azadeh RAMEZANI, Yasin SANCAK, Begüm TATARI, Çiçek TEZER, Recep TUNA, Serkan TURGUT, Ahmet UHRI, Ceren ÜNSEVER, Gülay VARDAR, Mihriban YANIK et Elfin YÜKSEKTEPE.



LILONGWE

L'atelier de Lilongwe a été organisé le 15 décembre 2022. Nous reconnaissons le leadership de Son Honneur le Maire de la ville de Lilongwe, Conseiller Richard BANDA et de Vitto MULULA, Chef de l'exécutif par intérim du conseil municipal. Nous reconnaissons l'engagement du Nhimbe Trust, sous la direction de Joshua NYAPIMBI et avec la coordination et l'expertise de Lisa SIDAMBE, ainsi que le partenariat avec Music Crossroads Malawi, l'implication d'Angella ZULANGA et l'expertise de Melody ZAMBUKO. Nous exprimons notre gratitude à tous les participant-e-s : Elizabeth BANDA, Richard BANDA, Wilson BANDA, Tamara CHAFUNYA, Juliana CHIPETA, Jecina CHIKWELETE, Alick CHIROMBO, Chrissy FODIFE, Gift KUMDANA, Allan KWANJANA, Linda LUHANGA, Jacqueline MAELE, Christopher MAGOMELA, Gayighayi MATHEWS MFUNE, Ruth MATUMBI, Gensher M'BWABWA, Azaius MKANDAWIRE, Deogratas M'MANA, Winnie MSUSA, Jane MTAWALI, Mussa MWALE, Steven PEMBAMOYO, Chifundo PHIRI, Morton SIBALE, William SIBALE, Julius TSOGOLANI et Charles WAHARA.



LISBONNE

Les activités des Sept Clefs de Lisbonne ont été organisées dans le cadre de sa participation au programme de Villes Leaders, et se sont déroulées le 28 juin et le 5 juillet 2021. Nous sommes heureux de reconnaître le leadership de Catarina VAZ-PINTO, alors Adjointe à la culture sur l'ensemble du processus, ainsi que le leadership actuel de Diogo MOURA, actuel Adjoint à la culture de la ville de Lisbonne. Nous sommes également reconnaissants envers Alexandra SABINO et Edite GUIMARÃES pour leur coordination, ainsi qu'à Cristina FARINHA qui pour son expertise externe. Nous remercions l'ensemble des participant-e-s : Catarina AIDOS, Pedro AZEVEDO, Frederico BAPTISTA, Filipa BARROS, António BASTOS, Dina BRAVO, Ana Margarida CAMPOS, Alexandra CANHA, Ilda CASTRO, Mauro FERNANDES, Maria FERREIRA, Nuno FIGUEIREDO, Ana FORTES CRUZ, Alcía GASPAS, José Pedro GONÇALVES, Manuela GROU, Marco GUERRA, Paula HIPÓLITO, Beatriz JANELA, Daniel MARTINHO, Cristina MATOS COSTA, Hannya MELO, Rute MENDES, Julieta OLIVEIRA, Rui OLIVEIRA MARQUES, Rosário PEDROSA, Ana PEREIRA, Liliana PINA, Téo PITELLA, Pedro RAMOS, Raquel SANTOS, Teresa SANTOS, Cristina SILVA FERREIRA, Miguel SOARES, Sofia TEMPERO, Ana Teresa TOMÉ et Conceição TOSCANO.



PUERTO DE LA CRUZ

L'atelier de Puerto de la Cruz a été organisé les 8 et 22 avril 2021. Nous sommes heureux de reconnaître le leadership de M. le Maire Marco MESA GONZÁLEZ sur l'ensemble du processus. Nous souhaitons également saluer la coordination de Marcelino MARTÍN ENCINOSO, et remercier Antoine GUIBERT pour son expertise. Tous nos remerciements à l'ensemble des participant-e-s : Tomás AFONSO GONZÁLEZ, Claudia ASENSI, Sandra BACALLADO, María José BAUTE, Jairo CANO BARRERA, Jaime COELLO, Javier FIGUEROA JIMÉNEZ DE LA ESPADA, SONIA GARCÍA FARIÑA, Moisés GARCÍA MESA, Eduardo GARCÍA ROJAS, Fermín GARCÍA, Diego GÓMEZ CEJAS, Manu GUEDES, Nuria HERNÁNDEZ ABRANTE, David HERNÁNDEZ RODRÍGUEZ, Juana HERNÁNDEZ SUÁREZ, Jesús IZQUIERDO MORALES, Lilia MARTÍN, César MARTÍN, Terry MEDEROS, Helvia PÉREZ, Josefa REINA LÓPEZ, Alfredo REYES, Carolina RODRÍGUEZ DÍAZ, Rodolfo RODRÍGUEZ GONZÁLEZ, Sandra RODRÍGUEZ GONZÁLEZ, José Manuel SANTOS RODRÍGUEZ, Dimas YANES et Emilio ZAMORA.



SAINT-LOUIS

L'atelier de Saint-Louis s'est déroulé le 16 décembre 2022. Nous souhaitons reconnaître le leadership et l'implication de Pape Ibrahim FAYE, Adjoint au Maire en charge de la Culture et des Finances et de Maimouna Lissoune CAMARA, Conseillère Municipale en charge du Département de la Culture de Yoff. Nous tenons également à saluer le partenariat avec EndaECOPOP, dirigé par Bachir KANOUTÉ, et facilité par Mame Aissatou MBAYE SY. Nous exprimons notre gratitude à l'ensemble des participant-e-s : Papa Bahan BATHILY, Cheikh Saad BOU, Ousseynou DIOP, Seydou CAMARA, Mbagnick DIAGNE, Daouda DIENG, Sira Bâ DIENG, Cheikh Sada DIOP, Babacar FAYE, Khadim Rassoul GUEYE, Yaya KAMBOU, Marième MBAYE, Rokhaya MBAYE, Makhou MBENGUE, Adja Ndèye Fatou MBOUP, Aliou MBOUP, Mame Saphir NDIAYE, Mbaye NDIAYE TILALA, Oumar SARR, Abib SECK, Al Hassan SECK, Makhou SENE, Mohamed SOW, Serigne Saliou SY, Adama WADE, Aissatou WADE et Khady WADE.



XI'AN

L'atelier de Xi'an s'est déroulé le 9 décembre 2021. Nous reconnaissons avec gratitude le leadership et la coordination efficace du bureau des affaires étrangères de Xi'an, dirigé par son directeur QIANG Sheng. Nous remercions également WANG Youqun et WANG Chenjia pour leur expertise et leur travail de facilitation. Tous nos remerciements à l'ensemble des participant-e-s : BAI Kai, FENG Jian, HAN Jiawei, Dirk-Werner HARTMANN, HU Yingbing, HUANG Yuguang, KANG Rong, LI Dong, LI Nan, LIU Chunkai, MA Zhen, PENG Tong, SHA Qinghua, SHAO Zhenyu, Adam SHIDLER, WANG Chen, WU Chun, WU Haiyun, YANG Xiaojun, YAO Xinyuan, Iryna YAREMCHUK, ZHANG Lei, ZHANG Yan et ZHENG Jiandong.



YOFF

L'atelier de Yoff a été organisé le 13 décembre 2022. Nous souhaitons reconnaître le leadership actif et la participation de M. le Maire Seydina Issa Laye SAMBE. Nous tenons également à saluer le partenariat avec EndaECOPOP, dirigé par Bachir KANOUTÉ, et facilité par Mame Aissatou MBAYE SY et Aminata LA, aux côtés de Sarah VIEUX, de la Commission culture de CGLU. Nous exprimons notre gratitude à l'ensemble des participants : Sanka Léa BAMPOKY, Mamadou Assane DIENE, Papa Magatte DIENE, Serigne Mbaye DIENE, Coumba DIENG, Sidy Bara FALL, Mbène FAYE, Khadim Rassoul GUEYE, Moustapha GUEYE, Seydi Dial Thiaw LAHI, Pape Abdoulaye MBAYE, Mouhamed MBAYE, Ousmane MBAYE, Oumar MBENGUE, Mohamed Moustapha MBENGUE, Mouhamadou Lamine NDAO, Ndeye Fatou DIOP, Demba NDOYE, Mohamed El Habib NDOYE, Yahya NDOYE, Ibrahima NGOM, Boubacar NIANG, Mbaye SAMB, El Hadj Amadou Gueye SAMBA, Seynabou Laye SAMBA, Mamadou SAMBE, El Hadj Mansour SECK, Rokhy SECK, Adji Aminata THIAW, Adji Arame THIAW, Alioune THIAW et Momar THIAW.



CGLU

L'ensemble des membres du Secrétariat mondial de CGLU, basé à Barcelone, a été impliqué dans le développement du programme. Un grand merci, Emilia SAIZ, José ÁLVAREZ, Saul BALDEH, Pere BALLESTER, Edgardo BILSKY, Jean-Baptiste BUFFET, Anna CALVETE, Xavier CASTELLANOS, Benedetta COSCO, Adrià DUARTE, Gloria ESCORUELA, Ainara FERNÁNDEZ, Fátima FERNÁNDEZ, Pablo FERNÁNDEZ, Amanda FLÉTY, Darina GESHEVA, Inés HERMOSO, Viviana HERRERA, Sara HOEFLICH, Paloma LABBÉ, Conn LEE, Albert LLADÓ, Mireia LOZANO, Marta LLOBET, Kader MAKHLOUF, Pablo MARIANI, Prachi METAWALA, Mehdi MOPIN, Carole MORILLON, Julia MUNROE, Firdaous OUSSIDHOUM, Carolina OSORIO, Lucie PALANCHÉ, Jordi PASCUAL, Massimo PERRINO, Federico POITIER, Agnès RUIZ, Fátima SANTIAGO, Fernando SANTOMAURO, Claudia RIBOSA, Maria Alejandra RICO, Cécile ROTH, Antonia SABARTÉS, Elizabeth SILVA, Mariola SZEK, Juan Carlos URIBE, Sarah VIEUX, Rosa VROOM, ainsi que le reste du Secrétariat mondial de CGLU. Nous souhaitons remercier de Toni BLANCO et Jordi BALTÀ, pour leur expertise au Secrétariat de la Commission culture de CGLU lors des phases initiales d'élaboration du programme des Sept Clefs.

Commission culture de CGLU
Cités et Gouvernements Locaux Unis - CGLU

C/ Avinyó, 15
08002 Barcelone

+34 93 342 87 56
culture@uclg.org
@agenda21culture

www.agenda21culture.net

Avec le soutien de



L'Union européenne

Ce document a été réalisé avec le soutien financier de l'Union européenne. Le contenu de ce document est de la responsabilité de CGLU et sous aucun prétexte il ne peut être interprété comme le reflet du positionnement de l'Union européenne.